



Heini Kapanen, Anu-Riikka Rantanen

Laturi on mun juttu!

Kokemusarviointi Alvi ry:n Laturin Tukiyhteisössä

KOKEMUSARVIOIJAT:

Tomi Kallio, Anna Lindroos, Tiina Mauno
Nina Peltola, Ilona Vihavainen

Raportti 6.5.2013



Mielenterveyden
keskusliitto

Kokemusarviointi Alvi ry:n Laturin Tukiyhteisössä

Tutkimuksessa selvitettiin Alvi ry:n Laturin Tukiyhteisön jäsenten ja työntekijöiden näkemyksiä ja kokemuksia Tukiyhteisön toiminnan laadusta ja kehittämistarpeista. Alvi ry:n Laturin Tukiyhteisö on matalan kynnyksen toiminta- ja kohtaamispaikka täysi-ikäisille helsinkiläisille, joilla on tai on joskus ollut kokemusta mielenterveydellisistä häiriöistä, syrjäytymisestä tai muutoin vain katselevat asioita toisesta näkökulmasta. Kokemusarvioinnin tarkoituksena oli tuottaa tietoa palvelujen käyttäjien eli Laturin jäsenten sekä työntekijöiden näkemyksistä Laturin laadun kehittämiseksi. Kokemusarviointi toteutettiin Laturin Tukiyhteisössä vuosina 2012–2013.

Arviointikysymykset olivat: miten Laturin Tukiyhteisön toiminta tukee jäsenen elinympäristössä selviytymistä, miten jäsenten toiveita ja näkemyksiä on kuultu Laturin Tukiyhteisön toiminnan kehittämisessä, mitkä ovat Laturin Tukiyhteisön toiminnan kehittämisen haasteita, miten Laturin Tukiyhteisön toimintaa voisi kehittää elinympäristössä selviytymisen tueksi.

Kokemusarviointimenetelminä kokemusarvioijat käyttivät lomakehaastattelua jäsenille, havainnointia ja Laturin Tukiyhteisön työntekijöiden ryhmäkeskustelua. Kokemusarvioijat haastattelivat pareittain 10 Laturin Tukiyhteisön jäsentä syksyllä 2012. Haastattelulomakkeen täytti itse seitsemän jäsentä. Laturin Tukiyhteisön työntekijöille järjestettiin ryhmäkeskustelu talvella 2013. Havainnointiaineistoa käytettiin muun aineiston tukimateriaalina. Jäsenten haastatteluaineisto tai täytetyt lomakkeet analysoitiin Surveypal-lomakeohjelman avulla. Avoimet kysymykset analysoitiin sisällönanalyysillä teemoittelemalla. Ryhmäkeskustelujen aineisto dokumentointiin fläpeille lopullista analyysiä varten.

Kokemusarvioinnin mukaan suurin osa haastatelluista jäsenistä asui yksin ja oli eläkkeellä. Laturissa käydään mukavien ihmisten, vertaistuen, mielekkään toiminnan ja hyvän ilmapiirin vuoksi. Sekä haastattelut tai kyselyyn vastanneet jäsenet olivat pääosin tyytyväisiä Laturin tiloihin. Voidaan todeta, että Laturin Tukiyhteisön toiminta tukee haastateltujen tai kyselyyn vastanneiden jäsenten elinympäristössä selviytymistä. Toiminta tapahtuu vuokratiloissa, mikä rajoittaa suurempien muutoksien tekemistä. Työntekijöiden ryhmäkeskustelussa ehdotettiin, että katutasossa tai ensimmäisessä kerroksessa oleva tila voisi olla toimivampi. Myös rahoituksen aikajänne vuodeksi kerrallaan voi olla toiminnan kehittämisen haaste.

Yhtäältä jäsenet toivoivat lisää toimintaa kuten erilaisia ryhmätoimintoja tai retkiä. Toisaalta jo olemassa oleviin ryhmätoimintoihin haastatellut tai vastanneet jäsenet eivät osallistuneet aina kovin aktiivisesti. Myös työntekijöiden näkemysten mukaan jäsenet ilmoittautuvat ryhmätoimintoihin, mutta niihin ei välttämättä osallistuta. Ryhmiä on monipuolisesti, mutta toimintaan sitoudutaan heikosti.

Haastatellut jäsenet vastasivat esittävänsä kehittämisehdotuksia keskusteluissa henkilökunnan kanssa, tiedotustiestain aikana sekä avoimen olohuoneen yhteisöilloissa. Jäsenet halusivat esittää kehittämissuhteita myös fläppitaululla ja avoimen olohuoneen yhteisöillassa. Haastatellut jäsenet toivoivat, että henkilökunta kysyisi heidän toiveitaan ja ehdotuksia toiminnan kehittämiseksi enemmän. Toivottiin, että ohjaajilla olisi aikaa kuunnella ja enemmän kahdenkeskistä aikaa jäsenille. Haasteena on työntekijöiden mukaan se, että uuteen toimintaan ei jäsenistä aina löydy innokkaita. Vapaaehtoisia toimijoita haluttaisiin enemmän mukaan toimintaan. Työntekijöiden ryhmäkeskustelussa ehdotettiin työajan laajentamista aamuvuoroihin sekä työntekijäresurssien lisäämistä. Tällöin aamupäiväryhmän perustaminen olisi mahdollista.

Kokemusarvioijien kehittämisehdotukset liittyivät tilojen jakamiseen pieniin osiin rauhallisen keskustelun mahdollistamiseksi; kannustusta, tukea ja erilaista toimintaa jäsenten osallisuuden edistämiseksi sekä jäsenten näkemysten aktiivisempaa huomioimista toimintaa suunniteltaessa, kehitettäessä ja arvioitaessa.

Asiasanat: kokemusarviointi, mielenterveyskuntoutuja, matalan kynnyksen paikka, osallisuus

Sisällys

1 Johdanto	4
2 Kokemusrvioinnin tavoitteet	5
3 Palvelun käyttäjien osallisuudesta	6
4 Laturin Tukiyhteisön toimintaympäristö	8
4.1 Mielenterveyskuntoutujan palveluita ohjaava lainsäädäntö ja ohjelmat.....	8
4.2 Alvi ry:n Laturin Tukiyhteisö arviointikohteena	9
5 Arviointiaineiston keruu ja analyysi	12
6 Kokemusrviointitulokset	14
6.1 Jäsenet	14
6.2 Työntekijöiden ryhmäkeskustelu	23
7 Johtopäätökset	24
8 Kehittämisehdotukset	27
9 Kokemusrvioinnin eettisyys ja luotettavuus	29
Lähteet	30
Liitteet	31
LIITE 1 Lomakehaastattelurunko	31
LIITE 1 Saatekirje.....	52
LIITE 1 Suostumuskirje	53
LIITE 1 Vaitiolositoumus.....	54

1

Johdanto

Mielenterveyden keskusliitto toteuttaa kokemusasiantuntemuksen ja -arvioinnin vakiinnuttamista mielenterveys- ja päihdepalvelujen kehittämiseksi Raha-automaattiyhdistyksen kohdennetulla toiminta-avustuksella 2011–2015. Kokemusarvioinnin vakiinnuttamisen päämääränä on tuottaa kokemusperäisiä mielenterveys- ja päihdepalvelujen laadun arviointivälineitä ja hyödyntää kehitettyjä työvälineitä mielenterveys- ja päihdepalvelujen kehittämiseksi. Kokemusarvioinnin perustana on mielenterveyskuntoutujien osallisuuden ja kansalaistoiminnan edistäminen sekä itsemääräämisoikeuden vahvistaminen. Kokemusarvioinnilla pyritään kokemukseen perustuvaan, käyttäjälähtöiseen mielenterveys- ja päihdepalveluiden vaikuttavuuden ja laadun parantamiseen.

Kokemusarvioinnin vakiinnuttamiseksi toteutetaan pääkaupunkiseudulla vuosina 2012–2013 kokemusperäinen arviointi yhteistyössä tutkimuskohteena olevan Alvi ry:n Laturin Tukiyhteisön kanssa. Alvi ry:n tavoitteena on käyttäjälähtöisen arvioinnin kehittäminen Laturin Tukiyhteisössä.

Kokemusarvioijilla on omaa kokemusta mielenterveyspalvelujen käyttämisestä. Hyödyntämällä heidän kokemuksellista asiantuntemustaan voidaan Laturin Tukiyhteisön jäsenten ja työntekijöiden antamista näkemyksistä ja kokemuksista tuottaa uudenlaista kehittämistietoa. Kokemusarvioijat ovat soveltaneet aiempaa arviointi- ja tutkimustietoa sekä kollektiivista kokemustietoaan haastattelulomaketta suunniteltaessa. Haastattelutilanteessa he kohtaavat jäsenet vertaisina ja oman elämänsä asiantuntijoina. Arviointiselvityksellä koottua tietoa voidaan hyödyntää Alvi ry:n palvelujen laadun kehittämiseksi ja kokemusarvioinnin mallintamiseksi ja soveltamiseksi asumispalveluihin liittyvien tukipalvelujen laadun kehittämisessä laajemmin. Laturin Tukiyhteisön (käytetään myöhemmin käsitettä Tukiyhteisö tai Laturi) kokemusarviointi on Mielenterveyden keskusliiton ensimmäinen matalan kynnyksen paikassa toteutettu kokemusarviointi.

2

Kokemusarvioinnin tavoitteet

Tutkimuksessa selvitetään Alvi ry:n Laturin Tukiyhteisön jäsenten ja työntekijöiden näkemyksiä ja kokemuksia Tukiyhteisön toiminnan laadusta ja kehittämistarpeista. Alvi ry:n Laturin Tukiyhteisö on matalan kynnyksen toiminta- ja kohtaamispaikka täysi-ikäisille helsinkiläisille, joilla on tai on joskus ollut kokemusta mielenterveydellisistä häiriöistä, syrjäytymisestä tai muutoin vain katselevat asioita toisesta näkökulmasta. Kokemusarvioinnin tarkoituksena on tuottaa tietoa palvelujen käyttäjien eli Laturin jäsenten sekä työntekijöiden näkemyksistä Laturin laadun kehittämiseksi.

Varsinaiset arviointikysymykset täsmentyivät yhdessä Alvi ry:n johdon kanssa seuraaviksi:

1. Miten Laturin Tukiyhteisön toiminta tukee jäsenen elinympäristössä selviytymistä?
2. Miten jäsenten toiveita ja näkemyksiä on kuultu Laturin Tukiyhteisön toiminnan kehittämisessä?
3. Mitkä ovat Laturin Tukiyhteisön toiminnan kehittämisen haasteita? Miten Laturin Tukiyhteisön toimintaa voisi kehittää elinympäristössä selviytymisen tueksi?

3

Palvelun käyttäjien osallisuudesta

Palveluiden käyttäjien osallisuus ja asiakaslähtöisyys on nostettu keskeiseksi tavoitteeksi sosiaali- ja terveydenhuollossa, myös mielenterveys- ja päihdetyössä. Asiakaslähtöisemmillä toimintamalleilla voidaan lisätä hoidon vaikuttavuutta, palveluiden kustannustehokkuutta sekä asiakkaiden ja työntekijöiden tyytyväisyyttä (Virtanen ym. 2011, 8).

Palveluiden käyttäjien osallistumiseen ja käyttäjätutkimuksen kehittämiseen on vaikuttanut mm. kaksi lähestymistavaltaan erilaista teoreettista tai käsitteellistä mallia, konsumeristinen ja demokraattinen malli. Konsumeristisessa mallissa keskeistä on markkinalähtöisyys ja pyrkimys tehokkuuden, taloudellisuuden ja vaikuttavuuden edistämiseen. Tarpeet ja palvelut kuvataan hyödykkeiksi, jotka määräytyvät tarjonnan ja kysynnän mukaan (Braye 2002). Konsumeristisessa mallissa pyritään ”tuotteen parantamiseen” markkinoilta saatavan palautteen, esimerkiksi kuluttajakyselyjen avulla. Konsumeristisen mallin mukaan palvelujen tarjoaja päättää, mitä muutoksia tehdään palautteen pohjalta (Sweeney 2009). Tarkastelun kohteena ovat palvelujärjestelmä ja sen toimintaperiaatteet. (Beresford 2002.)

Demokraattinen malli liittyy vammaisliikkeeseen ja sosiaalihuollon palvelujen käyttäjiin. Demokraattisessa mallissa korostetaan palvelujen käyttäjien näkökulmien esille saamista ja heidän vaikutusmahdollisuuksiensa lisäämistä käyttämässään palveluissa ja omaan elämään liittyvissä asioissa. Palvelun käyttäjien osallistumisen tavoitteena on ihmis- ja kansalaisoikeuksien vahvistaminen, syrjäytymisen ehkäisy, kansalaisten autonomian ja itsenäisyyden tukeminen sekä yksilön oman edunvalvontakyvyn lisääminen (self-advocacy). Demokraattisessa mallissa keskeisiä ovat kysymykset vallasta ja vallan (uudelleen)jakamisesta. Lähtökohtana ovat ihmisten elämä ja heidän pyrkimyksensä elämän olosuhteidensa parantamiseen. (Beresford 2002, Braye 2002).

Kokemuservioinnin tarkoituksena on pyrkimys vakiinnuttaa toimintatapa, jossa palveluiden käyttäjät ovat aktiivisina palveluiden kehittäjinä yhteistyössä mielenterveys- tai päihdepalveluiden tuottajien ja asiantuntijoiden kanssa. Ohessa on määritelty keskeisimmät kokemuservioinnissa käytettävät käsitteet ja kerrottu lyhyesti aiemmista Mielenterveyden keskusliiton toteuttamista kokemuservioinneista.

Kokemuservioinnilla tarkoitetaan arviointitutkimusta, jolla pyritään kokemukseen perustuvaan, käyttäjälähtöiseen mielenterveys- ja päihdepalveluiden vaikuttavuuden ja laadun

parantamiseen. Tässä arviointisuunnitelmassa kokemusarvioinnilla pyritään kokemukseen perustuvaan, käyttäjälähtöiseen Alvi ry:n Laturin Tukiyhdistyksen toiminnan laadun kehittämiseen.

Kokemusarvioijalla tarkoitetaan henkilöä, jolla on oman tai läheisen psyykkisen sairauden vuoksi kokemusta mielenterveyden häiriön tai häiriöiden kanssa elämisestä, niistä toipumisesta tai mielenterveyspalveluiden käyttämisestä ja halua hyödyntää kokemuksiaan mielenterveystyön kehittämisessä. Hän toimii palveluiden suunnittelussa, kehittämisessä ja arvioinnissa tai kokemusasiantuntijana. Kokemusarvioijina toimivat Mielenterveyden keskusliiton kokemusarvioijat, joita ohjaavat Mielenterveyden keskusliiton kokemusarvioinnista vastaava kehittämisspäällikkö ja suunnittelija.

Mielenterveyskuntoutujien kokemustutkimustoiminta käynnistettiin Mielenterveyden keskusliiton Yhteinen ymmärrys ja avunanto mielenterveystyössä -projektissa (YYA-projekti) (ks. Salo & Hyväri 2011). Projektin aikana toteutettiin kolme kokemustutkijakoulua ja kokemusarviointia Imatralla 2007, Kokkolassa 2008 ja Tampereella 2009. Imatralla arvioitiin psykiatrista sairaalaosastohoitoa. (Salo & Hyväri 2011.) Keski- ja Pohjois-Pohjanmaalla kokemustutkijat arvioivat kuusi eri palveluntuottajan yksikköä: kaksi psykiatrista osastoa, kolme asumispalveluyksikköä ja päihdekuntoutuksen yksikön (Salo 2010). Tampereella arvioitiin Tampereen A-kilta ry:n 22 asunnon asumisyksikkö Härmälässä pitkäaikaisasunnottomille päihde- ja/tai mielenterveysongelmallisille henkilöille. (Salo, Hyväri 2011.)

4

Laturin Tukiyhteisön toimintaympäristö

4.1 Mielenterveyskuntoutujan palveluita ohjaava lainsäädäntö ja ohjelmat

Mielenterveyskuntoutujan asumista ja siihen liittyvää tukea säätelevät mm. seuraavat lait: Mielenterveyslaki (1116/1990), Kansanterveyslaki (66 / 1972), Terveystieteidenhuoltolaki (1326/2010) Sosiaalihuoltolaki (710/1982), Sosiaalihuoltoasetus (607 /1983), Laki sosiaalihuollon asiakkaan asemasta ja oikeuksista (812/2000), Laki potilaan asemasta ja oikeuksista (785/1992), Laki sosiaali- ja terveydenhuollon asiakasmaksuista (734/1992), Laki yksityisistä sosiaalipalveluista (922/2011), Sosiaali- ja terveysministeriön asetus yksityisistä sosiaalipalveluista (1053/2011), Vammaispalvelulaki (380/1987), Vammaispalveluasetus (759/1987) ja Laki sosiaalihuollon ammatillisen henkilöstön kelpoisuusvaatimuksista (272/2005).

Helsingin sosiaaliviraston visio vuoteen 2012 on Sosiaalisesti eheä ja moniarvoinen Helsinki. Helsingin sosiaaliviraston palvelustrategian tavoitteita ovat seuraavat: Heitteille ei jätetä ketään, Asiakasläheinen palvelukulttuuri, Kohti joustavampia palvelukokonaisuuksia, Innovaatioilla kokonaistuottavuus paremmaksi ja Suomen paras työpaikka (Helsingin kaupungin sosiaalivirasto 2009, 9). Heitteille ei jätetä ketään-tavoitteessa pyritään kodittomuuden poistamiseen, köyhyyden vähentämiseen ja syrjäytymisen ehkäisemiseen (Helsingin kaupungin sosiaalivirasto 2009, 10).

Palvelustrategian lähtökohtana on monituottajamalli, joka perustuu viraston omiin palveluihin ja strategiaan kumppaneihin. Strategian muut painopisteet ovat varhaisen tuen työmuotojen lisääminen peruspalveluissa, ennalta ehkäisevien työtapojen kehittäminen ja toimintaprosessien uudistaminen. (Helsingin kaupungin sosiaalivirasto 2009,9.) Raskasta laitospainotteista palvelurakennetta pyritään uudistamaan nopeasti kevyemmäksi ja luovemmin reagoivaksi (Helsingin kaupungin sosiaalivirasto 2009, 9).

Helsingin terveyskeskuksen strategiset linjaukset vuosille 2012–2014 ovat helsinkiläisten terveyden edistäminen ja väestöryhmien välisten terveyserojen kaventaminen, hoitoon pääsyn ja palvelun laadun turvaaminen, riittävän ja osaavan henkilöstön turvaaminen ja henkilöstön työhyvinvoinnista huolehtiminen, tuottavuuden lisääminen ja palvelujen

hallitun rakennemuutoksen jatkaminen strategisten kumppaneiden kanssa (Helsingin kaupunki terveystakeskus, 6–9). Yhtenä osatavoitteena on varmistaa mielenterveys- ja päihdepotilaiden samoin kuin vanhusten palveluketjun toimivuus yhdessä erikoissairaanhoidon ja sosiaalitoimen kanssa (Helsingin kaupunki terveystakeskus, 8). Helsingin sosiaali- ja terveystoimi on uudistunut ja sosiaali- ja terveystakeskukset yhdistettiin yhdeksi keskeiseksi virastoksi 1.1.2013 alkaen.

Helsingin kaupungin mielenterveysohjelman tavoitteena on ilmentää kaupungin perusarvoja ja päämääriä mielenterveystyössä sekä ohjata mielenterveystyön ja mielenterveyspalveluiden kehittämistä ja arviointia Helsingissä (Helsingin mielenterveysohjelma 2001). Helsingin mielenterveysohjelmassa kehittämissuunnitelmia ovat mm:

- *”Mielenterveyden edistäminen ja tukeminen otetaan huomioon kaikessa päätöksenteossa ja palveluja järjestettäessä.*
- *Mielenterveyshäiriöiden hoito ja kuntoutus järjestetään ensisijassa avohoidossa ja asiakaslähtöisesti.*
- *Pitkäaikaissairaiden elinoloista ja tuesta huolehditaan.*
- *Hoidon sisällöllinen kehittämissuunnitus nostetaan painoalueeksi. Masennuspotilaiden hoidon kehittämiseksi käynnistetään kolme vuotta kestävä projekti.*
- *Palvelujen verkostoitumisesta huolehditaan sekä alueellisten palvelujen kokonaisuutena että kohderyhmittäin koottavilla yhteistyöfoorumeilla yhteistyössä alan järjestöjen kanssa”* (Helsingin mielenterveysohjelma 2001, 27).

Kokemuservioinnissa otetaan huomioon mielenterveyskuntoutujan palveluita ohjaavat lait ja ohjelmat.

4.2 Alvi ry:n Laturin Tukiyhteisö arviointikohteena

Alvi ry on yleishyödyllinen, sitoutumaton ja voittoa tavoittelematon yhdistys. Yhdistys tuottaa kuntoutus-, tuki- ja asumispalveluita mielenterveys- ja päihdekuntoutujille. Alvi ry:n Laturin Tukiyhteisö tarjoaa kansalais-, vertais- sekä vapaaehtoistoimintaa kaikille yhteisöllisyydestä kiinnostuneille helsinkiläisille. Alvi ry:n Laturin Tukiyhteisö on matalan kynnyksen toiminta- ja kohtaamispaikka täysi-ikäisille helsinkiläisille, joilla on tai on joskus ollut kokemusta mielenterveydellisistä häiriöistä, syrjäytymisestä tai muutoin vain katselevat asioita toisesta näkökulmasta (Laturin Tukiyhteisö). Laturin Tukiyhteisön taustalla vaikuttaa kymmenen vuoden historia. Aikaisemmin toimineen tukipiste Laturin tuottamia palveluita kuvasivat käsitteet psykososiaalinen kuntoutus, asumisen tukipalvelut, avokuntoutus, mielenterveyskuntoutus, integroitu kuntoutus, ratkaisu- ja voimavaralähtöinen kuntoutus ja palveluohjaus (Alvi ry, 1).

Alvi ry:n Laturin Tukiyhteisön toiminnassa pyritään tukemaan yhteisön jäseniä ja edistämään osallistumista yhteiseen toimintaan. Toiminnalla pyritään ehkäisemään syrjäytymistä ja yksinäisyydestä johtuvien ongelmien kasautumista. Keskeistä on myös yksilöllisyyden,

yhteisöllisyyden, vertaisuuden ja kokemusasiantuntijuuden hyödyntäminen. (Alvi ry, 2–3). Tavoitteena on toimia yhteisönä, jossa on mahdollista saada omat vahvuudet käyttöön. Tavoitteena on entistä yhteistoiminnallisempi yhteisö, jossa palveluiden käyttäjät ovat myös palveluiden suunnittelijoita, toteuttajia, osallistujia, arvioijia ja kehittäjiä (Alvi ry, 3).

Alvi ry:n Laturin Tukiyhdistys on saanut aiemmin Helsingin kaupungin sosiaaliviraston avustusta vuodeksi kerrallaan. Laturin Tukiyhdistys saa Raha-automaattiyhdistyksen avustusta vuonna 2013 toimintaansa varten. Tukiyhdistys Laturissa on noin 100 jäsentä, ja noin puolet heistä on uusia jäseniä. Laturin Tukiyhdistyksessä työskentelee neljä henkilökunnan jäsentä, joista yksi on koulutukseltaan sosionomi ja muut henkilökunnan jäsenet ovat lähihoitajia. Tukiyhdistyksen jäsenet ovat mukana valitsemassa uusia työntekijöitä ohjaajiksi Laturin Tukiyhdistykseen (Alvi ry, 2). He ovat myös informoimassa uusia jäseniä heille järjestetyissä informaatiotilaisuuksissa.

Tukiyhdistyksen jäsenet ovat usein Helsingin kaupungin sosiaali- ja terveystieteiden asiakkaita. Jäseneksi pääsee soittamalla Tukiyhdistykseen, sopimalla ohjaajan kanssa tutustumiskäynnin ja allekirjoittamalla jäsen sopimuksen (Alvi ry, 2). Jäsenyys voi olla muutaman kuukauden kestävä lyhytaikaista tukea tai myös jatkuvaa pitkäaikaista tukea (Alvi ry, 3). Suurin osa jäsenistä on tullut Laturiin kuultuaan siitä kavereilta. Laturin yhteistyökumppaneita ovat jäsenen suostumuksella psykiatrian poliklinikat, edunvalvojat, läheiset ja muut järjestöt. Helsingin kaupungin Auroran sairaalan osastoilta kolmesta viiteen henkilön ryhmät käyvät tutustumassa Tukiyhdistykseen.

Jäseniä tuetaan Laturissa mielekkään päivä- ja viikko-ohjelman löytämiseksi. Jäsenillä on mahdollisuus saada pieniä vastuualueita ja tehtäviä hoidettavakseen. Tukiyhdistyksessä on mahdollisuus tavata ammattihenkilökuntaa aukioloaikoina ja saada ohjausta, tukea ja neuvontaa sosiaalisiin etuuksiin, päivä- tai viikko-ohjelmaan, terveyteen sekä hoitoon liittyvissä asioissa. Jäsenillä on mahdollisuus saada tukea lieviin kriisitilanteisiin myös puhelimitse. (Alvi ry, 3–9.)

Tukiyhdistyksen avoin olohuone tarjoaa yhteisönsä jäsenille luontevan kohtaamispaikan rauhalliseen illanviettoon, oleiluun sekä sosiaalisten tilanteiden turvalliseen harjoitteluun vuoden jokaisena päivänä. Tukiyhdistyksessä toimii erilaisia ryhmiä, vapaamuotoisesti koontuvia vertaisryhmiä sekä vertaisohjaajien ja henkilökunnan vetämiä ohjattuja ryhmiä. Ryhmien teemat määräytyvät ensisijaisesti jäsenten ideoista ja toiveista. Tukiyhdistyksestä osallistutaan yhteiskunnan tarjoamiin tilaisuuksiin, tapahtumiin sekä yhteiskunnalliseen keskusteluun. (Alvi ry, 4, 9.) Tukiyhdistyksellä on Facebook-sivut, joiden kautta voi kysyä, kommentoida tai pitää yhteyttä.

Tukiyhdistyksessä pidetään tiistaisin tiedotuspäivä. Tiedotustilaisuuksissa jäsenet pohtivat sitä, mitä he haluavat Tukiyhdistyksessä toteuttaa ja tehdä. Suunnitellusta toiminnasta tiedotetaan Tukiyhdistyksen ilmoitustaululla. Ilmoitustaululla olevaan listaan voi ilmoittautua, mikäli haluaa lähteä toimintaan mukaan. Tukiyhdistyksessä pidetään yhteisökokouksia kaksi kertaa kuukaudessa, joissa arvioidaan ja suunnitellaan yhteistä toimintaa.

Laturin Tukiyhteisö tekee yhteistyötä sosiaali- ja terveysalan oppilaitosten kanssa. Yhteistyön muotoja ovat ammattilaisten työssäoppimisjaksot, ajankohtaisista asioista tiedottaminen opettajille ja tutustumiskäyntien järjestäminen eri opintokokonaisuuksien opintoryhmille. Laturin Tukiyhteisö tekee yhteistyötä myös jäsenten tukiverkostoon kuuluvien muiden toimijoiden kanssa, kuten Mielenterveyden keskusliiton, Helmi ry:n, Lilinkotisäätiön, Niemikotisäätiön, Helsingin klubitalon ja Helsingin kaupungin liikuntaviraston kanssa. Lisäksi yhteisiä hankkeita on Helsingin Diakonissalaitoksen kanssa. Helsingin Diakoniasopisto tuotti Laturille osaamisen kartoituksen, jota voidaan hyödyntää Laturin oman osaamisen arvioinnin työvälineenä. Alvi ry:lle on myönnetty 7.3.2013 Yhteiskunnallisen yrityksen merkin käyttöoikeudet ja status.

Laturin Tukiyhteisössä on tehty asiakastytyväisyyskysely toukokuussa 2012. Palautekyselyyn vastasi yhteensä 24 jäsentä. Palautekyselyn tulosten mukaan Laturin Tukiyhteisöön ja sen toimintaan oltiin pääsääntöisesti tyytyväisiä. (Laturin tukiyhteisön palautekyselyn...) Kokemusasiantuntijuudella ja -arvioinnilla on merkittävä rooli Laturin Tukiyhteisön toiminnassa ja sen kehittämisessä (Alvi ry, 1). Laturin Tukiyhteisö tulee kehittymään kahden kolmen seuraavan vuoden aikana voimakkaasti, mikä merkitsee uuden ajattelutavan ja toimintamuodon kehittämistä.

5

Arviointiaineiston keruu ja analyysi

Kokemusrviointimenetelminä kokemusrvioijat käyttivät lomakehaastattelua ja kyselyä jäsenille, havainnointia ja Laturin Tukiyhteisön työntekijöiden ryhmäkeskustelua.

Lomakehaastattelu jäsenille

Jäseniä informoitiin kokemusrviointista 21.8.2012 Laturin Tukiyhteisössä. Paikalla oli 14 jäsentä, kolme ohjaajaa, neljä kokemusrvioijaa ja Mielenterveyden keskusliiton suunnittelija. Informaatiotilaisuudessa käytiin vuoropuhelua jäsenten ja ohjaajien kanssa Laturin Tukiyhteisön kokemusrviointin etenemisestä ja haastatteluista. Jotkut jäsenet toivoivat arviointin tehtävän haastatteluna kun taas toiset jäsenet ehdottivat mahdollisuutta täyttää lomakkeen itse. Laturiin toimitettiin informaatiokirje kokemusrviointista. Laturin Tukiyhteisön työntekijät informoivat jäseniä tiedotustilaisissa kokemusrviointista ja mahdollisuudesta osallistua arviointiin joko haastateltavana tai täyttämällä itse kyselyn.

Tutustumistilaisuus Laturin Tukiyhteisöön pidettiin 30.8.2012. Tähän tapaamiseen osallistui seitsemän kokemusrvioijaa, keskusliiton kehittämispäällikkö, Laturin yksi ohjaaja ja kaksi jäsentä. Kokemusrvioijilla oli mahdollisuus tutustua Laturin tiloihin ja toimintaan ja esittää kysymyksiä Laturin arjesta ohjaajalle ja jäsenelle. Kokemusrvioijat havainnoivat Laturin tiloja, ympäristöä, toimintaa ja vuorovaikutusta Tukiyhteisössä. Kokemusrvioijat kirjasivat havaintonsa, ja niitä käytettiin raportoinnissa haastattelujen tukimateriaalina.

Kokemusrviointin toteutti viidestä kuuteen Mielenterveyden keskusliiton kokemusrvioijaa. Kokemusrvioijat suunnittelivat lomakehaastattelun rungon ja kysymykset Mielenterveyden keskusliiton kokemusrviointista vastaavien työntekijöiden ohjaamassa työpajatyöskentelyssä syksyllä 2012 (ks. Liite 1). Lomakkeessa oli sekä suljettuja että avoimia kysymyksiä. Kaksi kokemusrvioijaa pilotoi lomakkeen yhden jäsenen kanssa, jonka jälkeen haastattelulomakkeeseen tehtiin vielä pieniä muutoksia. Lomakehaastattelurungon hyväksyi Laturin Tukiyhteisön toiminnasta vastaava henkilö.

Jäsenten haastattelut toteutettiin kokemusrviointien parihaastatteluina 26.11, 27.11 ja 29.11.2012. Osallistuminen kokemusrviointiin oli vapaaehtoista. Kymmenen Laturin jäsentä osallistui kokemusrviointien toteuttamaan haastatteluun. Kokemusrviointista yksi kokemusrvioija haastatteli ja toinen kokemusrvioija kirjasi haastateltavan vastaukset lomakkeeseen. Haastattelut nauhoitettiin, mikäli avoimiin vastauksiin olisi tarvetta palata

myöhemmin aineiston analyysiä jäsenettäessä. Haastatteluista saadut kokemukset käytiin läpi kokemusarvioijien reflektiokeskusteluissa yhdessä Mielenterveyden keskusliiton suunnittelijan kanssa haastattelupäivien loppuksi.

Jäsenille tarjottiin vaihtoehtoisesti mahdollisuutta osallistua kokemusarviointiin täyttämällä haastattelulomake itse informaatiotilaisuudessa 21.8.2012 jäseniltä saadun ehdotuksen mukaisesti. Tukiyhteisöön jätettiin jäsenille haastattelulomakkeita kahden viikon ajaksi marraskuussa 2012. Seitsemän jäsentä vastasi itse täyttämällä lomakkeen. Arvioinnin tarkoituksena oli saada jäsenten monipuolisia näkemyksiä toiminnan laadun nykytilasta ja kehittämisehdotuksista.

Arviointiaineisto analysoitiin Surveypal-lomakeohjelman avulla. Ohjelmasta saatiin suljettujen kysymysten tulokset suoraan kaavioiden muodossa. Avoimet kysymykset analysoitiin sisällönanalyysillä teemoittelemalla. Analyysin alustavista tuloksista käytiin kokemusarvioijien reflektiotyöpaja 13.12.2012. Työpajatyöskentelyä ohjasivat Mielenterveyden keskusliiton kokemusarvioinnin vakiinnuttamisesta vastaava kehittämispäällikkö ja suunnittelija. Raportin tulosten kommentointityöpaja pidettiin 12.2.2013, jossa kokemusarvioijat kommentoivat tuloksista kirjoitettua tekstiluonnosta sekä laativat kirjalliset kehittämisehdotukset Laturin Tukiyhteisöä varten.

Työntekijöiden ryhmäkeskustelu

Kokemusarvioijat valmistautuivat ryhmäkeskustelun toteuttamiseen 17.1.2013 työpajassa Mielenterveyden keskusliiton tiloissa. Työntekijöiden ryhmäkeskustelun suunnittelun ohjasi yksi kokemusarvioijista. Kokemusarvioijat esittelivät haastatteluaineiston alustavat tulokset teemoittain Laturin Tukiyhteisön työntekijöille järjestetyssä ryhmäkeskustelussa 12.2.2013. Ryhmäkeskustelun tuloksilla täydennettiin haastatteluista nousseita alustavia tuloksia ja pääteemoja.

Kokemusarvioijat ohjasivat työntekijöiden ryhmäkeskustelua niin, että he kysyivät ensiksi tietyistä teemoista työntekijöiden mielipiteitä, jonka jälkeen he kertoivat työntekijöille alustavia tuloksia samoista aiheista. Keskustelussa käsiteltiin neljää eri teemaa: tilat, ryhmätoiminta, vuorovaikutus ja kehittäminen. Ryhmäkeskustelu kesti noin tunnin. Kokemusarvioijat kokosivat ryhmäkeskustelun tulokset fläpeille ryhmäkeskustelun aikana, jolloin työntekijät näkivät samalla, mitä kirjataan. Ryhmäkeskustelu purettiin kokemusarvioijien reflektiotyöpajassa 12.2.2013 yhdessä kehittämispäällikön ja suunnittelijan kanssa Mielenterveyden keskusliiton tiloissa. Eri tutkimusmenetelmillä hankitulla tutkimusaineistolla pyritään lisäämään tutkimuksen luotettavuutta (ks. Tuomi & Sarajärvi 2011, 144 – 145).

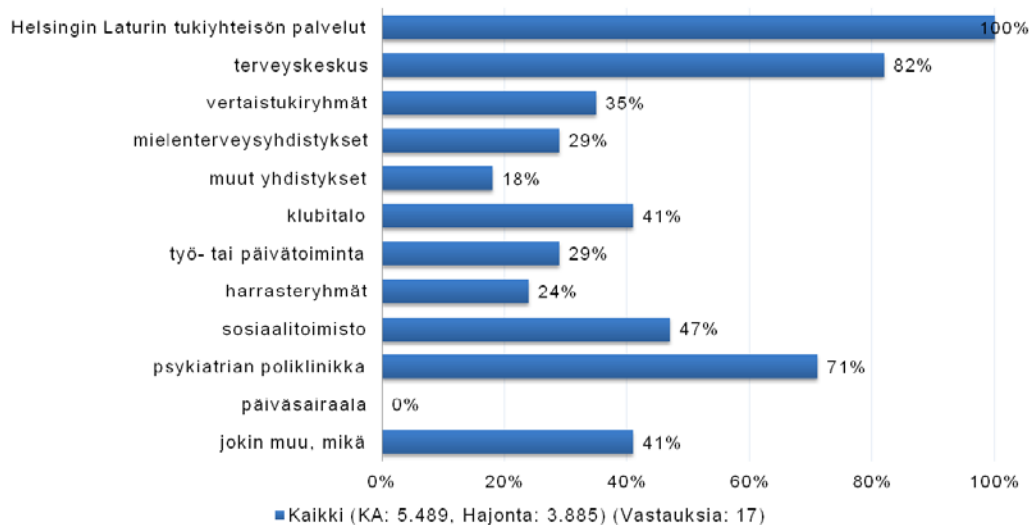
6

Kokemusarviointitulokset

6.1 Jäsenet

Kokemusarvointi toteutettiin haastattelemalla 10 Laturin Tukiyhteisön jäsentä 26.11, 27.11 ja 29.11.2012 haastattelulomakkeella (ks. Liite 1). Lisäksi haastattelulomakkeita jätettiin vielä muiden jäsenten täytettäväksi ja palautettavaksi ajalla 26.11.–7.12.2012. Palautettuja lomakkeita saatiin seitsemältä jäseneltä. Yhteensä arviointiaineistoa saatiin 17 jäseneltä (10 haastattelua ja seitsemän haastattelulomakkeella vastannutta), joiden tulokset esitellään seuraavaksi yhtenä aineistona. Kokonaisvastausprosentti on 17 % (jäsenten arvioitu kokonaismäärä Laturissa 100 jäsentä 16.4.2013) Jatkossa käytetään koko tutkimusjoukosta sanoja vastaajat tai haastatellut. Tekstissä ei erotella erikseen haastateltuja tai lomakkeeseen vastanneita jäseniä, vaan aineistoa käsitellään yhtenä aineistona.

Kaikista haastatelluista tai vastanneista 59 prosenttia oli miehiä ja 41 prosenttia naisia. Laturin jäsenistä suurin osa on miehiä. Haastateltujen ikä vaihteli 32 vuoden ja 61 vuoden välillä, ja haastateltujen keski-ikä oli 48, 5 vuotta. Haastatteluihin osallistuneista 88 prosenttia eli valta-osa asui yksin ja oli eläkkeellä. Haastatelluista jäsenistä 12 prosenttia kertoi olevansa työssä. Taustatietoina tiedusteltiin, mitä palveluja jäsen käyttää tai missä hän asioi. (ks. kuvio 1. Jäsenen käyttämät palvelut)

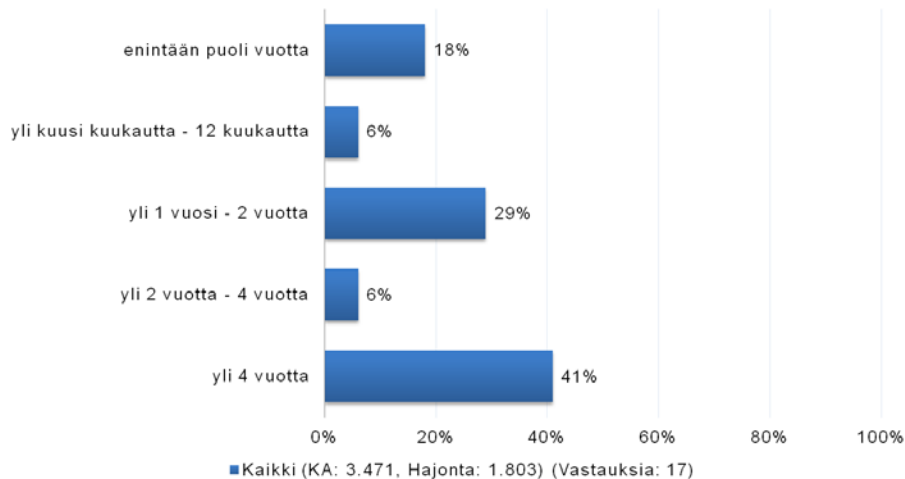


Kuvio 1. Jäsenen käyttämät palvelut

Jäsenet kertoivat asioivansa Tukiyhteisön lisäksi mm. terveyskeskuksessa, psykiatrian poliklinikalla ja sosiaalityössä. Jäsenet kertoivat osallistuvansa myös klubitalon toimintaan (41 prosenttia haastatelluista/vastanneista).

Suuri osa haastatelluista jäsenistä oli saanut tiedon Laturin Tukiyhteisöstä psykiatrian poliklinikalta (41 prosenttia). Jostain muualta, kuten asumisyhteisöstä, klubitalolta tai kuntoutuskodista tiedon oli saanut 35 prosenttia haastatelluista jäsenistä ja sairaalasta tiedon oli saanut 12 prosenttia haastatelluista jäsenistä. Yksi vastaaja oli kuullut Tukiyhteisöstä kaveriltaan ja toinen vastaaja oli kuullut Tukiyhteisöstä yhdistyksestä.

Haastatellut ovat olleet Laturin jäseninä eripituisia aikoja: osa oli ollut yli 4 vuotta, osa oli ollut yhdestä vuodesta kahteen vuoteen ja osa oli ollut jäsenenä enintään puoli vuotta (ks. kuvio 2. Jäsenyyden kesto Laturissa).



Kuvio 2. Jäsenyyden kesto Laturissa

Yli kaksi vuotta jäsenenä olleilta pyydettiin näkemyksiä siitä, miten Tukiyhteisön toiminta on muuttunut Laturin aiempaan toimintaan verrattuna. Jäsenten yksittäisissä vastauksissa tuotiin esille, että toiminta on ollut aiemmin hoidollista ja terapeutista. Tukiyhteisöstä tehtiin ennen kotikäyntejä, jäsenille oli lääkkeiden jakoa ja sieltä sai enemmän tukea. Yhden näkemyksen mukaan aiemmin oli enemmän miesohjaajia.

Nyt Tukiyhteisön toiminta kuvattiin tapaamispaikaksi. Yksittäinen vastaaja kuvasi toimintaa aktiivisemmaksi ja omista tarpeista käsin lähteväksi. Nyt saa kokeilla enemmän omia siipiään. Yhteistyön todettiin yhden jäsenen vastauksessa parantuneen. Kaakaoautomaatin todettiin poistuneen.

Niiltä vastaajilta, jotka olivat olleet yli kaksi vuotta Laturin jäsenenä, kysyttiin, oletko tukiyhteisön toiminnan muutokseen tyytyväinen. Suurin osa vastanneista, 89 prosenttia, ilmoitti olevansa tyytyväinen Tukiyhteisön toiminnan muutokseen.

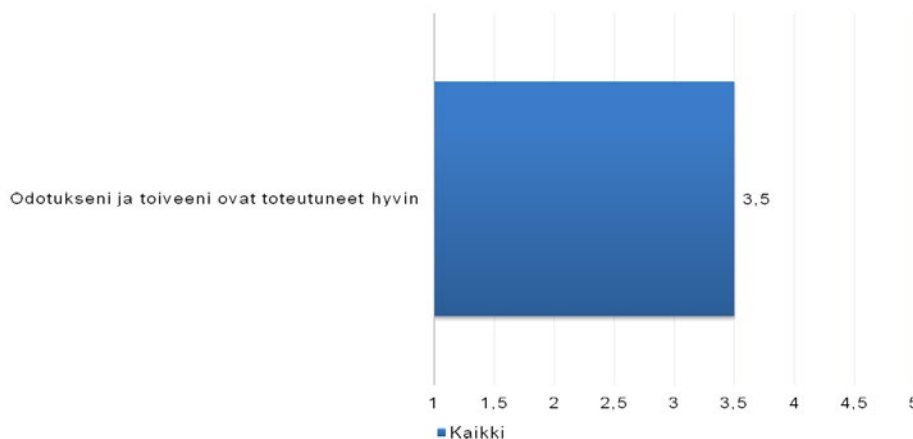
Mikä saa käymään Laturin Tukiyhteisössä?

Haastatelluilta kysyttiin, kuinka usein he käyvät Tukiyhteisössä kesä- ja talvikaudella. Talvikaudella haastatellut jäsenet käyvät Tukiyhteisössä hieman useammin kuin kesäkaudella. Sekä talvi- että kesäkaudella jäsenet käyvät Tukiyhteisössä usemman kerran viikossa, kaksi kertaa viikossa tai kerran viikossa.

Haastatellut jäsenet käyvät Laturissa mukavien ihmisten, vertaistuen, mielekkään toiminnan, kivan Tukiyhteisön ilmapiirin vuoksi ja jotta eivät tuntisi oloaan yksinäiseksi, tai saadakseen ”hyvän startin viikonloppuun”.

Odotusten ja toiveiden toteutuminen

Jäseniä pyydettiin arvoimaan odotusten ja toiveiden toteutumista Tukiyhteisössä, asteikolla (1) eri mieltä – (5) samaa mieltä. Jäsenten mukaan odotukset ja toiveet ovat toteutuneet kohtuullisen hyvin (Ka=3,5).



Kuvio 3. Odotusten ja toiveiden toteutuminen Laturin Tukiyhteisössä.

Vastaajilta tiedusteltiin, mitä esteitä toiveiden tai odotusten toteutumiseksi on ollut. Yksittäisinä esteinä koettiin muun muassa se, että tulijoita ryhmiin kuten runoryhmä tai valokuvausryhmä oli vähän. Vastattiin myös, että naisasiakkaiden vähyyks Tukiyhteisössä oli este ja se, että kaikki kävijät eivät itseä kiinnosta tai, että vastaaja ei tunne kaikkia muita kävijöitä. Vastattiin myös, että olohuoneessa on huonoja tuoleja ja kaivattiin kuntopyörää. Seuraavassa muutama yksittäinen vastaus:

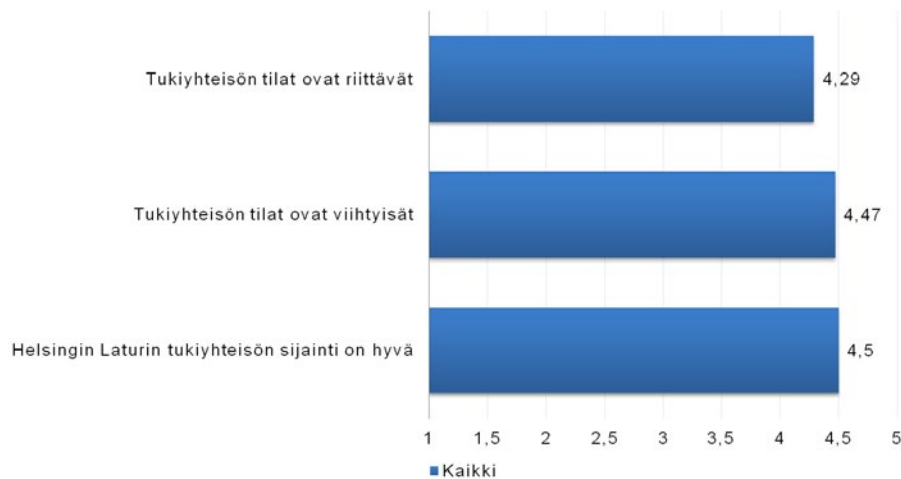
- ”Joskus talviaikaan, kun on ollut innokas tulemaan jo 12 jälkeen päivällä, niin paikka onkin ollut kiinni. Ja ei ole jaksanut jäädä odottamaan sen aukeamista.”
- ”Ei uusia ystäviä, mutta henkilökunta on hyvä.”
- ”Minä itse. Olen niin arka, tunnesotkut, asenteet. Nyt optimistisempi.”

Tiedusteltaessa, miten jäsenten toiveita tai odotuksia voisi ottaa paremmin huomioon, seitsemän vastaajaa vastasi, että toiveet ja odotukset on jo otettu hyvin huomioon.

Kehittämisehdotuksina ehdotettiin, että jäsenten toiveita kysyttäisiin enemmän, että Tukiyhdistys olisi auki klo 12 eteenpäin sekä kesä- että talvikaudella, että retkiä voisi olla myös talvisin, että jäsenlehteen voisi laittaa runoryhmästä ilmoituksen ja asioita voisi ottaa enemmän puheeksi muiden jäsenten kanssa.

Laturin Tukiyhdistyksen tilat

Haastateltavia pyydettiin arviomaan Laturin tiloja ja sijaintia asteikolla (1) eri mieltä – (5) samaa mieltä (ks. kuvio 4. Arvio Tukiyhdistyksen tiloista ja sijainnista). Tukiyhdistyksen tilat koettiin riittävän hyvin, Tukiyhdistyksen tilat koettiin oikein viihtyisiksi ja sijaintia pidettiin erittäin hyvänä.



Kuvio 4. Arvio Laturin tiloista ja sijainnista.

Haastateltavilta tiedusteltiin avoimena kysymyksenä, mitä muuttaisivat Laturin tiloissa. Kahdeksan mainintaa oli siitä, että jäsen ei muuttaisi mitään Tukiyhdistyksen tiloissa. Yksittäisinä muutosehdotuksina tuotiin esille tilan käyttöön ja huonekaluihin, aukioloaikaan ja tietokoneisiin liittyviä ehdotuksia. Toivottiin kuntopyörää, parempia tuoleja, parempia keittiötiloja, kahvilaa, enemmän tietokoneita, isompaa rentoutushuonetta ja erillistä ruokailutilaa. Seuraavassa muutamia yksittäisiä vastauksia:

- *”Olohuoneessa pitäisi olla erikseen rauhallinen keskustelunurkkaus. Televisio hallitsee tilaa, eivätkä ihmiset juttele keskenään.”*
- *”Biljardipöytä on huonolla paikalla.”*
- *”Tukiyhdistys saisi olla auki koko ajan.”*
- *”Tilat ovat pienet, kaikki toiminnot ovat olohuoneessa. Kaksi pienempää huonetta eivät varsinaisesti ole käytössä.”*
- *”Kun ohjaajat ovat osittain luopuneet huoneista, niin asiakkaalle on saatu huoneita lisää. Jonka johdosta Laturiin on tullut lisää asiakkaita.”*

Laturin Tukiyhdistyksen palvelut

Haastateltuja jäseniä pyydettiin arvioimaan asteikolla (1) ei tärkeä – (5) tärkeä Laturin palveluja kyläilyjen, puhelinpäivystyksen, ryhmätoimintojen, retkien, tiedotustiistain ja avoimen

olohuoneen yhteisöiltojen osalta. Kaikki em. palvelut saivat haastateltavilta tai vastaajilta keskiarvona arvosanan 4–4,5. Tukiyhteisön palveluja pidettiin tärkeinä.

Jäseniltä tiedusteltiin myös sitä, miten muuttaisivat Tukiyhteisön palveluja. Yksittäisinä muutosehdotuksina toivottiin enemmän retkiä ja ryhmätoimintoja, ehdotettiin musiikkiryhmää, keskusteluryhmälle kiinteää aikaa, enemmän keskustelua ja kokkailua, puhelinpäivystyksen toivottiin toimivan paremmin, niin että ohjaajilla olisi aikaa jutella puhelimesta. Lisäksi toivottiin kotikäyntejä sekä tiedotustiistaihin ilmaista kahvia.

Jäseniltä tiedusteltiin, tekevätkö he jotakin Laturissa pientä korvausta vastaan. Noin puolet (53 prosenttia) haastatelluista vastasi, etteivät tee mitään pientä korvausta (kuten leimoja) vastaan. Kaksi vastaajaa tai haastateltavaa ei osannut vastata kysymykseen. Mikäli jäsen vastasi, että hän tekee jotakin pientä korvausta vastaan, kysyttiin, mitä jäsen tekee Tukiyhteisössä. Tähän kysymykseen vastasi seitsemän jäsentä. Tehtävistä mainittiin kahvin keitto, tiskikoneen täyttö ja tyhjennys, siivous, ruoan laitto ja ryhmän ohjaaminen. Muiksi tehtäviksi yksi vastaaja mainitsi korjaus- ja kantoavun.

Kun kysyttiin, mitä haluaisit tehdä pientä korvausta vastaan, jäsenet vastasivat, että he voisivat antaa kantoapua ja korjausapua sekä auttaa imuroinnissa, siivoamisessa, kaupassa käynnissä, leipomisessa ja roskien viennissä.

Arkielämän tukeminen

Haastatelluilta kysyttiin, miten arkesi on muuttunut Laturin Tukiyhteisöön tulon jälkeen. Vastauksista käy ilmi, että haastateltujen jäsenten arki on muuttunut Tukiyhteisöön tulon jälkeen parempaan suuntaan. Haastatellut mainitsivat vastauksissaan asioita, jotka olivat nyt paremmin kuin ennen.

Yksittäisissä vastauksissa mainittiin, että Laturiin tulon jälkeen olo on ollut paljon pirteämpi, vireämpi ja tasapainoisempi. Enää ei ole joutilas vaan on tekemistä. Ennen Laturia tuli oltua paljon enemmän yksin kotona, nyt elämä on vuorovaikutteisempaa. Muutama jäsen vastasi, että Laturissa käymisen myötä on tullut elämään säännöllisyyttä ja päivärytmiä. Kaupungilla on helpompi liikkua eikä eläminen ole enää niin pelottavaa. Laturista on saanut apua ja tukea.

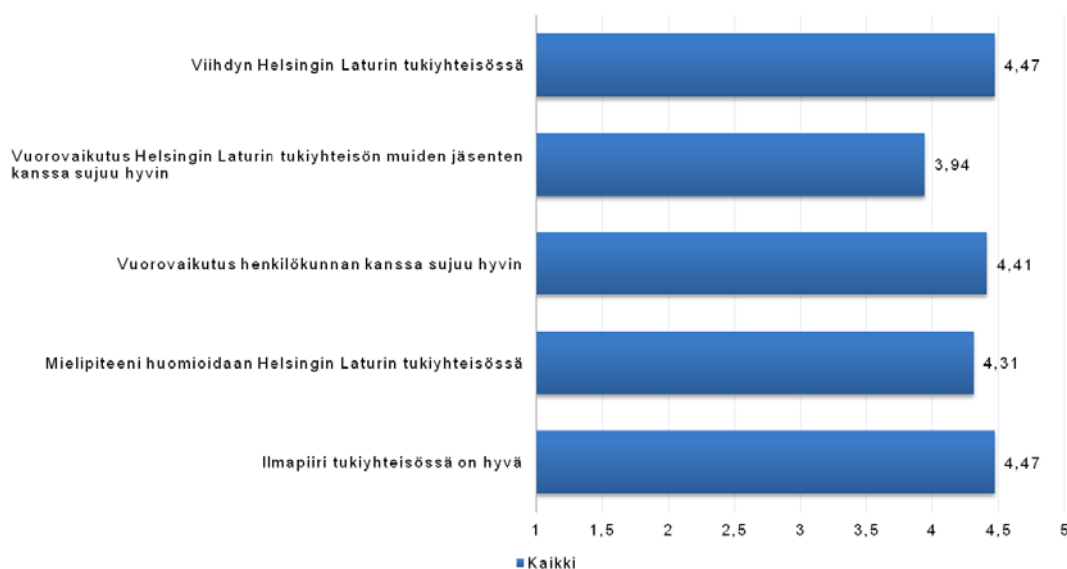
Haastatelluilta kysyttiin myös, että miten toimisit, jos Laturin Tukiyhteisöä ei olisi olemassa. Seitsemän haastateltavaa kertoi ehkä käyttävänsä tässä tilanteessa enemmän muiden palveluntuottajien palveluja. Muutama jäsen mainitsi, että olisi luultavasti paljon yksinäisempi ja huonommassa kunnossa kuin nyt. Joku jäsen vastasi, että hakisi tukea enemmän läheisistä ihmisistä eikä uskoisi menevänsä huonompaan kuntoon. Mainittiin myös, että ilman Laturia olisi vaikeampaa, sillä olisi kuin tuuliajolla. Yksi vastaaja oli sitä mieltä, että hänen vointinsa voisi olla selkeästi huonompi kuin nyt.

- *”Elämänpiiri olisi suppeampi ...”*
- *”Olisin useammin tehoyksikössä.”*

- *”Olisi ankeaa. Mihin menisi iltaisin jos ei Laturia olisi? Yksinäisempi.”*
- *”Eläisin illalla netissä tai kuntosalilla tai seurakunnassa tai asuisin kuntoutuskodissa.”*

Vuorovaikutus ja viihtyminen

Seuraavaksi haastatelluilta kysyttiin viihtymisestä ja vuorovaikutuksesta Laturin Tukiyhteisössä. Vastausvaihtoehdot väittämiin olivat asteikolla (1) eri mieltä – (5) samaa mieltä. (ks. kuvio 5. Arvio vuorovaikutuksesta ja viihtymisestä Laturissa.) Vastajat ilmoittivat viihtyvänsä hyvin Laturissa (Ka=4,47). Tämä sama tulos näkyi myös Laturin Tukiyhteisön vuoden 2012 jäsenilleen toteuttamassa palautekyselyssä. Myös ilmapiirin Tukiyhteisössä katsottiin olevan hyvä (Ka=4,47). Alhaisimman keskiarvon sai väittäjä, jossa kysyttiin vuorovaikutusta Laturin muiden jäsenten kanssa (Ka=3,94).



Kuvio 5. Arvio vuorovaikutuksesta ja viihtymisestä Laturin Tukiyhteisössä.

Haastatelluista noin 11 jäsentä ilmoitti tapaavansa muita Tukiyhteisön jäseniä myös Laturin toiminnan ulkopuolella, kun taas kuusi jäsentä ei tavannut jäseniä toiminnan ulkopuolella. Haastatelluilta kysyttiin myös, kuinka monella käy läheisiä tai omaisia Laturissa. Haastatelluista seitsemällä jäsenellä käy omaisia tai läheisiä Laturissa, kun taas kymmenen jäsentä ilmoitti, että heillä ei käy läheisiä tai omaisia Laturissa. Suurin osa (71 prosenttia) haastatelluista toivoi, että omia läheisiä tai omaisia ei kävisi Laturissa. Kolmasosa vastaajista toivoi, että omaisia tai läheisiä kävisi Tukiyhteisössä.

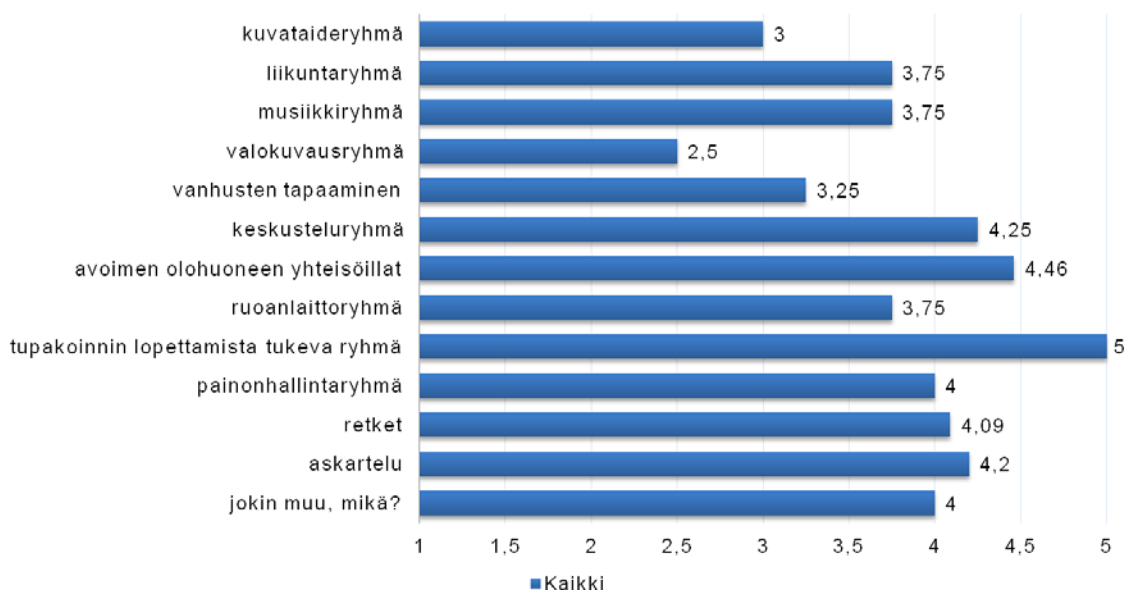
Ryhmätoiminta Tukiyhteisössä

Seuraavaksi kysyttiin tyytyväisyyttä Laturin Tukiyhteisön tarjoamiin erilaisiin ryhmätoimintoihin. Vastauksista käy ilmi, että haastatelluista jäsenistä monet eivät osallistuneet ryhmätoimintaan aktiivisesti. Kysyttäessä tyytyväisyyttä Tukiyhteisön toimintaan, suurin osa vastaajista vastasi, ettei osallistu kyseisen ryhmän toimintaan (ks. taulukko 1). Seuraavassa on eriteltynä vastaajat jotka vastasivat, että eivät osallistu toimintaan.

Taulukko 1. Osallistuminen Laturin Tukiyhteisön ryhmätoimintaan

Laturin Tukiyhteisön toiminta:	Vastaajien lukumäärä, jotka eivät osallistu ryhmän toimintaan (N=17):
Valokuvausryhmä	15
Kuvataideryhmä	14
Painonhallintaryhmä	13
Liikuntaryhmä	13
Vanhusten tapaaminen	12
Keskusteluryhmä	10
Askarteluryhmä	9
Ruoanlaittoryhmä	9
Musiikkiryhmä	8
Retket	6
Avoin Olohuone	5

Kokemusarvioijat kertoivat, että muutama haastateltava halusi arvioida ryhmän toimintaa vaikka ei kyseisessä ryhmätoiminnassa ollut käynyt. Tulokset tämän kysymyksen osalta eivät välttämättä kuvaa juuri tyytyväisyyttä toteutunutta toimintaa kohtaan. Arvioinnin antaneita vastaajia saattoi olla vain kaksi tai kolme/ryhmätoiminta, kun muut vastasivat ko. ryhmän kohdalla, etteivät he osallistu ollenkaan toimintaan (ks. kuvio 6). Vastauksia voi tulkita niin, että ryhmiin ei osallistuta tai sitten niin, että ryhmät eivät olleet aktiivisesti toiminnassa kyselyä tehtäessä. Yksi mahdollisuus voisi olla se, että ”ryhmä” käsitettä ei käytetä aktiivisesti Laturin eri toimintoja kuvattaessa.



Kuvio 6. Tyytyväisyys siihen Laturin Tukiyhteisön toimintaan, johon osallistut.

Haastatelluilta kysyttiin myös, mitä muutoksia toivoisit edellä mainittuihin ryhmiin. Osa vastaajista toivoi musiikkiryhmää, jossa soitetaan ja lauletaan. Toivottiin myös levyraatia, lehtikatsausryhmää, runoryhmää, naistenryhmää, vertaisryhmää ja yhteistä ruuanlaittoa. Toivottiin pidempiä keskusteluryhmiä, retkiä ja matkoja, akupunktiota sekä juhlia. Mainittiin myös, että vanhus-ten tapaaminen voisi kiinnostaa. Liikuntaryhmään toivottiin sulkapalloa, uimista, palloilulajeja, venyttelyä, pingistä, minigolfia, kuminauhajumppaa, tuolijumppaa, vesijumppaa ja keilailua. Sulkapalloon toivottiin pysyvää pelivuoroa. Seuraavassa on muutama yksittäinen vastaus:

- *“Vapaamuotoinen keskustelu olisi hyvä avoimessa olohuoneessa. Tämän mahdollistaisi se, että olisi rauhallinen nurkkaus sitä varten.”*
- *“Olisi kiva vetää valokuvaus- tai kuvataideryhmää, johon muut osallistuisivat.”*
- *“Tiedotusta ryhmistä enemmän.”*

Vastaajista kuusi halusi, että Tukiyhteisössä olisi vielä jotain muutakin toimintaa edellä mainittujen ryhmien lisäksi. Vastaajista noin kaksi kolmasosaa oli sitä mieltä, että lisää toimintaa ei tarvita. Kaiken kaikkiaan toimintaan oltiin tyytyväisiä (Ka= 4,25) ja oltiin sitä mieltä, että toimintaa on riittävästi (Ka= 4, 29) asteikolla (1) eri mieltä – (5) samaa mieltä.

Haastatelluilta kysyttiin, onko Tukiyhteisössä vertaistoimintaa. Haastatelluista reilusti yli puolet vastasi, että Laturissa on vertaistoimintaa. Kysyttäessä, millaista vertaistoimintaa Laturissa on, vastattiin, että on keskusteluryhmä, jossa keskustellaan niitä näitä, henkilökohtaisia asioita ja erilaisista selviytymiskeinoista. Haastatelluista neljäsosa vastasi, ettei vertaistoimintaa ole. Haastateltavilta kysyttiin myös halukkuutta toimia ryhmänohjaajana. Haastatelluista kuusi vastasi, että haluaisi toimia ryhmänohjaajana, kun taas 11 haastateltua jäsentä vastasi, ettei halua toimia ryhmänohjaajana.

Jäsenten toiveet ja kehittämisehdotukset

Noin puolet haastatelluista kertoi esittäneensä kehittämisehdotuksia Laturin Tukiyhteisössä. Kysyttäessä, miten esittämäsi kehittämisehdotukset ovat toteutuneet, muutama vastasi, että ehdotukset eivät ole vielä toteutuneet. Yksi toive oli säädettävä kuntopyörä. Vastattiin myös, että työntekijöiden vähäisyys ja aukioloaikojen rajallisuus rajoittaa ehdotusten toteutumista.

- *“Ollaan toteutettu ulkomaan matka ja paljon retkiä kesällä.”*
- *“Paistettu makkaraa yhdessä. Kallioniemen retki. Ollaan saunottu.”*

Haastatellut vastasivat esittävänsä kehittämisehdotuksia useimmin keskusteluissa henkilökunnan kanssa, tiedostustiistain aikana sekä avoimen olohuoneen yhteisöilloissa. Kysyttäessä, miten haluaisit jatkossa esittää kehittämisehdotuksia, kahdeksan jäsentä vastasi, että keskusteluissa ohjaajien kanssa. Muita vastauksia olivat fläppitaululla ja avoimen olohuoneen yhteisöillassa.

Laturin toteuttaman vuoden 2012 jäsenten palautekyselyn tulosten mukaan henkilökunta toimi jäsenten mukaan erittäin hyvin. Kokemusrvioinnissa vuonna 2012 haastatelluilta

kysyttiin, mitä toivoisit henkilökunnalta Tukiyhteisön toiminnan kehittämiseksi. Yksittäisissä vastauksissa toivottiin vähemmän vaihtuvuutta ja enemmän läsnäoloa jäsenten kanssa. Toivottiin avoimuutta ja enemmän keskustelua. Ehdotettiin, että henkilökunta voisi kysyä, ovatko jäsenet kiinnostuneita kehittämään toimintaa ja onko heillä ehdotuksia. Toivottiin myös jatkuvuutta, enemmän miesohjaajia ja ohjaajia enemmän ylipäänsä. Lisäksi vastaukseksi saatiin seuraavia yksittäisiä toiveita:

- *"[Pitäisi] sopia yhteinen selkeä linja ohjaajien kesken päivystyksen osalta."*
- *"Joka päivä voisi vaihtaa ryhmässä kuulumiset."*
- *"Kotikäyntejä tehtäisi ainakin silloin tällöin, vaikka kerran kuukaudessa. Että ohjaajilla olisi enemmän aikaa kuunnella ja enemmän aikaa yksittäin jäsenille."*

Lopuksi haastateltavilta kysyttiin vielä, mitä odotat tulevaisuudelta elämässäsi. Yksittäisissä vastauksissa odotettiin tulevaisuudelta sitä, että tulisi terveemmäksi, ahdistus vähenisi, mahdollisuutta opiskella, päästä työelämään ja saavuttaa täystyöllisyys. Haastateltavat toivoivat pysyvänsä hyvässä fyysisessä ja psyykkisessä kunnossa. Tulevaisuudelta toivottiin seesteisyyttä, psykoosittomuutta, voimia, aktiivisuutta, harrastuksia, kavereita, pysyvää parisuhdetta ja työmahdollisuuksia. Toivottiin myös konkreettisia asioita, kuten omaa runokirjaa ja Laturiin parempia tuoleja. Olohuoneen sohvat olivat jonkun mielestä liian upottavat. Uusia biljardimailoja toivottiin nykyisten vinojen mailojen tilalle. Lisäksi saatiin vastauksia siitä, että elämän saisi taas raiteilleen, ei tulisi vastoinkäymisiä, olisi ystäviä, saisi enemmän itsevarmuutta ja itsetuntoa ja että ei tulisi enää sairaalakäyntejä:

- *"[Toivon] sitä, että saan elämäni taas raiteilleen. Ja, että pystyn olemaan yhteisössä."*
- *"Ettei tulisi paljon vastoinkäymisiä, [toivon] harmitonta elämää."*
- *"Vaeltelemaan Eurooppaan. Ei ajatusta, milloin lopettaisin käymisen Laturissa."*
- *"Toivoisin, että saisin elää elämäni niin, että siitä nauttisin. Olisi kavereita, saisin uusia ystäviä, saisin enemmän itsevarmuutta ja itsetuntoa. Toivoisin, että Laturin toiminta jatkuisi eikä sitä lopetettaisi."*
- *"Toivoisin, että ei tulisi enää sairaalakäyntejä. Että saisin elää loppuelämän normaalisti."*

Kysyttiin, mitä muuta haluaisit kertoa. Todettiin, että Laturin jatkuvuus on tärkeää ja että Laturin nykyisessä toiminnassa saa kokeilla omia siipiään. Toivottiin myös, että tutkimus toisi paikalle hyvää mainetta.

- *"Laturi siitä hyvä, ettei siellä ole sellainen asenne, että joka vaivaan pilleri. Vaan toimintaa!"*
- *"Laturi on mun juttu!"*

Haastateltavien mielestä kokemusarvioinnilla saatiin esille jäsenten omia mielipiteitä Laturin Tukiyhteisöstä. Yksittäisissä vastauksissa kerrottiin, että kysymykset osattiin esittää yksinkertaisesti eikä vastaaminen ollut vaikeaa. Tuotiin esille, että on hyvä, että tällaisia kyselyjä tehdään ja että tällainen kysely tulisi tehdä aika ajoin.

6.2 Työntekijöiden ryhmäkeskustelu

Työntekijöiden ryhmäkeskustelu pidettiin Laturin Tukiyhteisön tiloissa 12.2.2013. Työntekijöiden ryhmäkeskusteluun osallistui Laturista viisi työntekijää, työharjoittelija sekä viisi kokemusarvioijaa. Kokemusarvioijat esittivät keskustelun tueksi raportin alustavia tuloksia.

Ryhmäkeskustelun mukaan työntekijät olivat pääosin tyytyväisiä Laturin Tukiyhteisön tiloihin. Tilat olivat työntekijöiden mukaan riittävät ja viihtyisät. Tilojen todettiin olevan hieman ahtaat. Keittiön mainittiin olevan hieman pieni ja ruokailuryhmälle toivottiin enemmän tilaa. Koska Laturi toimii vuokratiloissa, rajoittaa se suurien muutoksien tekemistä. Lattia- ja kattoremontista on kuitenkin käyty keskustelua. Toiminnan Tukiyhteisössä kerrottiin keskittyneen olohuoneeseen, jolloin muut huoneet jäävät vähälle käytölle. Mainittiin, että katutasossa tai ensimmäisessä kerroksessa oleva tila olisi toimivampi. Tällä hetkellä Laturi toimii neljännessä kerroksessa. Yleisesti oltiin sitä mieltä, että Laturin sijainti Helsingin keskustassa on todella hyvä.

Ryhmäkeskustelussa puhuttiin myös vuorovaikutuksesta ja viihtymisestä Laturissa. Laturin Tukiyhteisön mainittiin olevan kodikas paikka myös työntekijöille. Työntekijän työpäivä koostuu muun muassa vapaasta olemisesta jäsenten kanssa, television katselusta, paperitöistä ja puheluista. Keskustelussa mainittiin, että työntekijät tulevat hyvin toimeen keskenään. Henkilökunnan virkistyspäivät ja kehittämispäivät yhdistävät henkilökuntaa. Matkat ja retket yhdistävät sekä jäseniä että työntekijöitä toisiinsa. Tukiyhteisön toiminnassa pyritään siihen, että jäsenten ja ohjaajien väliset rajat hälvenevät.

Ryhmiä on monipuolisesti ja erilaisia. Jäsenten keskusteluryhmä, sähköporukka ja ruokaryhmä toimivat hyvin, ja myös keilausryhmä oli ollut suosittu. Ryhmätoimintojen haasteena on se, että ryhmätoimintoihin ilmoittaudutaan, mutta niihin ei osallistuta tai niiden toimintaan sitoudutaan heikosti. Työntekijät kertoivat yrittäneensä aktivoida jäseniä käymään ryhmissä enemmän.

Työntekijöiden mukaan uudet jäsenet otetaan hyvin vastaan Laturissa. Keskustelussa mainittiin, että omasta tahdosta tulleet jäsenet sitoutuvat toimintaan paremmin ja jäävät tällöin mukaan toimintaan. Jäsenet sallivat ja antavat tilaa toisilleen. Laturissa voi vapaasti ehdottaa erilaisia asioita, mutta jäsenet eivät aina innostu ehdotetusta toiminnasta. Työntekijät kertovat, että ristiriitoja asioista tulee harvoin. Jos tulee ristiriitoja, niin asiat keskustellaan heti. Työntekijät painottivat, että Laturi ei ole kuitenkaan hoitopaikka. Jos jollekin jäsenelle tulee ongelmia jatkuvasti, hänet ohjataan keskustelemaan asioista hoitotaholle.

Viimeisenä teemana työntekijöiden ryhmäkeskustelussa oli toiminnan kehittäminen. Yhtenä kehittämisehdotuksena mainittiin aamupäiväryhmän perustaminen Laturiin. Työntekijät voisivat tehdä myös aamuvuoroa. Tilan mainitaan olevan nyt vajaakäytössä, ja Laturissa olisi voimavaroja tehdä enemmän. Jos iltavuorossa olisi enemmän työntekijöitä, niin se mahdollistaisi retkien järjestämistä enemmän myös iltaisin. Vapaaehtoisia toimijoita haluttaisiin enemmän mukaan toimintaan.

7

Johtopäätökset

Kokemusarvioinnilla haluttiin selvittää: Miten Laturin Tukiyhteisön toiminta tukee jäsenen elinympäristössä selviytymistä? Miten jäsenten toiveita ja näkemyksiä on kuultu Laturin Tukiyhteisön toiminnan kehittämässä? Mitkä ovat Laturin Tukiyhteisön toiminnan kehittämisen haasteita? Miten Laturin Tukiyhteisön toimintaa voisi kehittää elinympäristössä selviytymisen tueksi?

Valta-osa haastatelluista jäsenistä asui yksin ja oli eläkkeellä. Haastatellut ovat olleet Laturin jäseninä eripituisia aikoja: osa oli ollut yli 4 vuotta, osa oli ollut yhdestä vuodesta kahteen vuoteen ja osa oli ollut jäseninä enintään puoli vuotta. Suuri osa jäsenistä oli saanut tiedon Laturin Tukiyhteisöstä psykiatrian poliklinikalta.

Niiltä vastaajilta, jotka olivat olleet yli kaksi vuotta Laturin jäsenenä, kysyttiin tyytyväisyyttä Tukiyhteisön toiminnan muutokseen. Toiminta muuttui hoidollisesta Tukiyhteisöstä toiminnaksi, jossa tuetaan jäsenten yhteisöllisyyttä ja osallisuutta. Suurin osa vastanneista ilmoitti olevansa tyytyväisiä Tukiyhteisön toiminnan muutokseen. Toimintaa kuvattiin nyt aktiivisemmaksi ja omista tarpeista käsin lähteväksi.

Laturissa käydään mukavien ihmisten, vertaistuen, mielekkään toiminnan ja hyvän ilma-
piirin vuoksi. Laturissa käydessään jäsenet eivät tunne itseään niin yksinäiseksi kuin ilman Laturia. Jäsenten haastatteluista ja vastauksista käy ilmi, että jäsenten arki on muuttunut Laturiin tulon jälkeen parempaan suuntaan. Arkeen on tullut säännöllisyyttä ja mielenkiintoista tekemistä. Voidaan todeta, että Laturin Tukiyhteisön toiminta tukee haastateltujen tai kyselyyn vastanneiden jäsenten elinympäristössä selviytymistä. Jäsenten mukaan odotukset ja toiveet ovat toteutuneet kohtuullisen hyvin. Esteiksi toiveiden toteutumiseksi mainittiin mm. naisasiakkaiden vähyyden Laturissa sekä se, että jäsenet eivät tunne kaikkia muita kävijöitä.

Laturin mainittiin olevan kodikas paikka myös työntekijöille. Matkat ja retket on yksi tapaa yhdistää jäseniä ja työntekijöitä toisiinsa. Mikäli työntekijöitä olisi enemmän iltavuorossa, mahdollistaisi se retkien järjestämistä enemmän. Työntekijöiden mukaan ristiriitatilanteita on harvoin, ja mahdolliset tilanteet ratkaistaan keskustelemalla. Työntekijät painottivat kuitenkin, että Laturi ei ole hoitopaikka.

Sekä haastattelut tai kyselyyn vastanneet jäsenet olivat pääosin tyytyväisiä Laturin tiloihin. Yksittäisinä muutosehdotuksia jäsenet toivat esille tilan käyttöön ja huonekaluihin,

aukioloaikaan ja tietokoneisiin liittyviä ehdotuksia. Avoimeen olohuoneeseen ehdotettiin rauhallista nurkkausta vapaamuotoiselle keskustelulle. Toiminnan kerrottiin keskittyneen olohuoneeseen, jolloin muut huoneet jäävät vähälle käytölle. Kaksi pienempää huonetta voisivat olla aktiivisemmassa käytössä.

Vaikka työntekijät olivat tyytyväisiä tiloihin, myös he mainitsivat puutteita. Ruokailuryhmälle toivottiin enemmän tilaa. Toiminta tapahtuu vuokratiloissa, mikä rajoittaa suurempien muutoksien tekemistä. Työntekijöiden ryhmäkeskustelussa ehdotettiin, että katussa tai ensimmäisessä kerroksessa oleva tila olisi toimivampi.

Arvioinnilla haluttiin selvittää myös, miten Laturin Tukiyhteisön toimintaa tulisi kehittää. Jäsenet ehdottivat retkiä ja lisää erilaisia ryhmiä kuten esimerkiksi levyraatia, lehtikatsausryhmää, naistenryhmää, ruoanlaittoa ja musiikkiryhmää. Toivottiin myös erilaisia liikuntaryhmiä. Ehdotettiin pitempiketoisia keskusteluryhmiä ja kiinteää aikaa em. ryhmälle. Toivottiin, että ohjaajilla olisi aikaa jutella puhelimesta puhelinpäivystysaikana. Toivottiin, että Laturi olisi auki puolesta päivästä eteenpäin sekä kesä- että talvikaudella. Retkiä voisi olla myös talvisin. Mainittiin myös, että vanhusten tapaaminen voisi kiinnostaa.

Tiedotusta ryhmistä toivottiin enemmän ja tiedotustiistaihin ilmaista kahvia. Laturin tarjoaman ryhmätoiminnan osalta tulokset ovat osittain jäsenten haastattelujen ja vastausten perusteella ristiriitaiset. Yhtäältä toivottiin lisää toimintaa. Toisaalta jo olemassa oleviin ryhmätoimintoihin jäsenet eivät osallistu kovin aktiivisesti. Myös työntekijöiden näkemysten mukaan jäsenet ilmoittautuvat ryhmätoimintoihin, mutta niihin ei välttämättä osallistuta. Ryhmiä on monipuolisesti, mutta toimintaan sitoudutaan heikosti. Jäsenten näkemyksissä toivottiin Laturin toiminnalle myös jatkuvuutta, mikä saattaa liittyä Laturin rahoituksen aikajänteeseen. Rahoituksen aikajänne vuodeksi kerrallaan voi olla toiminnan kehittämisen haaste.

Työntekijät kertoivat aktivoineensa jäseniä käymään enemmän ryhmissä. Työntekijät ehdottivat työajan laajentamista aamuvuoroihin sekä työntekijäresurssien lisäämistä. Tällöin aamupäiväryhmän perustaminen olisi mahdollista. Jäsenet toivoivat enemmän ohjaajia, ja erityisesti enemmän miesohjaajia. Jäsenten näkemyksissä toivottiin työntekijöiltä myös selkeää yhtenäistä linjausta päivystyksen osalta.

Arvioinnilla haluttiin selvittää myös, miten jäsenten näkemyksiä ja toiveita on kuultu. Haastatellut vastasivat esittävänsä kehittämissuhteita keskusteluissa henkilökunnan kanssa, tiedotustiistain aikana sekä avoimen olohuoneen yhteisöilloissa. Jäsenet halusivat esittää kehittämissuhteita myös fläppitaululla ja avoimen olohuoneen yhteisöillalla. Vastattiin, että työntekijöiden vähäisyys ja aukioloaikojen rajallisuus rajoittaa ehdotusten toteutumista.

Haastatelluilta kysyttiin, mitä toivoisit henkilökunnalta Tukiyhteisön toiminnan kehittämiseksi. Haastateltavat toivoivat, että henkilökunta kysyisi heidän toiveitaan ja ehdotuksia toiminnan kehittämiseksi enemmän. Jäsenet toivoivat työntekijöiltä enemmän läsnäoloa

ja avoimuutta. Toivottiin, että ohjaajilla olisi aikaa kuunnella ja enemmän kahdenkeskistä aikaa jäsenille. Ehdotettiin, että kotikäyntejä tehtäisiin silloin tällöin, esimerkiksi kerran kuukaudessa. Asioita voisi ottaa enemmän puheeksi muiden jäsenten kanssa. Toivottiin, että ryhmässä voisi joka päivä vaihtaa kuulumiset. Työntekijöiden mukaan uudet jäsenet otetaan hyvin vastaan, ja jäsenet sallivat ja antavat tilaa toisilleen. Laturissa voi vapaasti ehdottaa uutta toimintaa tai uusia asioita. Haasteena on se, että uuteen toimintaan ei jäsenistä aina löydy innokkaita. Vapaaehtoisia toimijoita haluttaisiin enemmän mukaan toimintaan.

Kokemusarvioijien kehittämisehdotukset (ks. Luku 8) liittyivät tilojen jakamiseen pieniin osiin rauhallisen keskustelun mahdollistamiseksi; kannustusta, tukea ja erilaista toimintaa jäsenten osallisuuden edistämiseksi sekä jäsenten näkemysten aktiivisempaa huomioimista toimintaa suunniteltaessa, kehitettäessä ja arvioitaessa.

8

Kehittämisehdotukset

Kehittämisehdotuksia pohdittiin kokemusarvioijien yhteisessä työpajassa 14.3.2013:

Tilat

Jäsenten näkemyksiä tulisi ottaa huomioon tiloja uudelleen sisustettaessa. Laturin olohuoneen tilan voisi järjestää niin, että halukkailla jäsenillä olisi mahdollisuus keskustella myös pienissä ryhmissä.

Laturin pienet huoneet voisi ottaa monipuolisesti käyttöön. Yhden pienemmän huoneen voisi sisustaa esimerkiksi kahvinurkkauksella, jossa olisi pieni pöytä ja muutama tuoli. Viihtymisen lisäämiseksi ehdotetaan uusien huonekalujen hankkimista, kuten sohvaa ja tuoleja, joissa on hyvä istua.

Laturiin voisi hankkia kuntopyörän ja jäsenille enemmän tietokoneita. Biljardipöydän ja television paikkaa ehdotetaan pohdittavaksi yhdessä jäsenten kanssa.

Kannustusta, tukea ja vapaaehtoisia toimijoita osallisuuden vahvistamiseksi

Ohjaajien olisi hyvä vielä aktiivisemmin tukea ja kannustaa jäseniä toimintaan ja mahdollistaa myös vapaa oleilu Laturissa.

Viikko-ohjelma voisi olla iso, värikäs, pirteä ja kutsuva. Ryhmistä voisi tiedottaa vielä aktiivisemmin sekä tiedotustiistaissa tarjoamalla samalla kahvia että kahdenkeskisissä keskusteluissa ohjaajien ja jäsenten välillä.

Laturissa voisi olla toimintaa myös *aamupäivisin sekä kesä- että talvikaudella* ja erilaisia *retkiä* voisi järjestää enemmän, myös talvisin. Ryhmiä voisi kehittää jäsenten näkemysten perusteella (ks. Luku 7).

Vapaaehtoisia toimijoita voisi ottaa enemmän Laturin Tukiyhteisön toimintaan mukaan yhteistyössä vertaistoimijoiden, mielenterveysyhdistysten, klubitalojen ja/tai oppilaitosten kanssa.

Koska suurin osa Laturin jäsenistä on miehiä, ehdotetaan miesohjaajia enemmän mukaan Laturin toimintaan.

Jäsenten näkemysten kuuleminen

Laturin työntekijät voisivat kuulla jäseniä ja keskustella jäsenten kanssa vielä enemmän siitä, millaisia jäseniä Laturissa käy, ja mitä he haluavat siellä tehdä. Yksi keskustelun aihe voisi olla, haluavatko jäsenet esimerkiksi enemmän vapaata olemista vai ohjattua ryhmätoimintaa. Toimintaa voitaisiin suunnata ja räätälöidä vielä enemmän jäsenten yksilöllisten toiveiden mukaisesti.

Kotikäyntejä voitaisiin tehdä silloin tällöin, esimerkiksi kerran kuukaudessa.

Jotta saadaan systemaattista seuranta- ja arviointitietoa jäseniltä, on tärkeää toteuttaa säännöllisesti Laturin Tukiyhteisön jäsenille palautekysely. Tämä on tärkeä laadun seurannan mittari Laturin toiminnassa.

9

Kokemusarvioinnin eettisyys ja luotettavuus

Tutkimukseen osallistuminen oli vapaaehtoista eikä tutkimukseen osallistuvien henkilöille ole tunnistettavissa tutkimuksen julkaisuista. Arvioinnista vastaavia Mielenterveyden keskusliiton tutkijoita, haastatteluiden tekijöitä ja yhdyshenkilöitä sitoo moraalinen ja eettinen velvoite olla tuomatta julki minkäänlaisia asioita, jotka koskevat tutkittavien henkilöllisyyden tunnistamista. Tutkittavia inoformoitiin suullisesti ja kirjallisesti tutkimuksesta ja sen etenemisestä. Tutkittavien lupaa pyydettiin saate- ja suostumuskirjeillä (ks Liite 2 ja Liite 3). Kokemusarvioijat ja kokemusarvioinnin tutkijat allekirjoittivat tutkimuksen suorittamista koskevan vaitiolositoumuksen (ks Liite 4).

Haastattelijat toimittivat tutkimusaineiston Mielenterveyden keskusliiton kokemusarvioinnista vastaavalla kehittämisspäällikölle ja suunnittelijalle aineiston analyysia varten. Tutkimusaineisto käsiteltiin luottamuksellisesti ja nimettömänä. Tutkimusaineisto säilytetään Mielenterveyden keskusliiton kokemusarvioinnin arkistossa. Haastatteluäänitteet tuhoetaan tutkimuksen julkaisemisen jälkeen. Yksittäisiä henkilötietoja ei käytetä tutkimuksen aineiston analyysissä eikä raportoinnissa. Tutkittavalla henkilöllä oli oikeus kieltäytyä tutkimuksesta tai keskeyttää se ilman perusteluja missä vaiheessa tahansa tutkimusta, eikä se vaikuta tutkittavan oikeuteen saada asumis- tai muita palveluja Alvi ry:n asiakkaana tai kävijänä. Tutkimus julkaistaan Mielenterveyden keskusliitossa sähköisesti.

Kokemusarvointiaineisto muodostuu 17 jäsenen näkemyksistä ja kokemuksista sekä Laturin kaikkien viiden työntekijöiden näkemyksistä. Arvioinnin tuloksista ei voi tehdä yleistyksiä, koska arvioinnin avulla on tavoitettu vain osa jäsenistöstä eikä kysymyksessä ole otokseen perustuva survey-tutkimus. Jäsenten näkemyksillä ja kokemuksilla haettiin kokemustietoa Laturin tyytyväisyyskyselyjen vahvistukseksi. Jäsenten ja työntekijöiden näkemykset olivat samansuuntaisia tilojen, sijainnin ja toiminnan osalta. Jäsenet tuottivat arvokasta kokemustietoa toiminnan kehittämiseksi vielä enemmän jäsen- ja käyttäjälähtöiseksi. Arviointitulokset antavat suuntaviivoja toiminnan kehittämiseksi. Ryhmäkeskustelujen tulokset dokumentoitiin keskustelun aikana fläpeille. Jatkossa olisi tarkoituksenmukaista myös äänittää keskustelu aineiston analyysin tulkintaa varten.

Lähteet

- Alvi ry. Laturin Tukiyhteisö. Toimintasuunnitelma vuodelle 2012.
- Beresford, P. 2002. User Involvement in Research and Evaluation: Liberation or Regulation? *Social Policy and Society* 1:2. A Journal of the Social Policy Association. Cambridge University Press. s. 95–105.
- Braye, S. 2002. Participation and Involvement in Social Care. Teoksessa Kemshall, H., Littlechild, R. (eds.). *User Involvement and Participation in Social Care. Research Informing Practice*. London and Philadelphia: Jessica Kingsely Publishers. s. 9–28.
- Helsingin kaupunki terveystakeskus. Helsingin terveystakeskukseen strategiasuunnitelma vuosille 2012–2014. Viitattu 9.3.2012 [http://www.hel.fi/static/public/hela/Terveyslautakunta/Suomi/Esitys/2011/Terke_2011-05-24_Tervlk_08_El/AA05B072-4463-438F-BB70-715FF7229D46/110524Strategiasuunnitelma.pdf].
- Helsingin kaupungin sosiaalivirasto. 2009. Helsingin sosiaaliviraston palvelustrategia. Helsingin kaupungin sosiaalivirasto. Suunnittelun ja seurannan raportteja 2009:1. Viitattu 9.3.2012. [http://www.hel.fi/wps/wcm/connect/fde4e0804a176e199433fc3d8d1d4668/sosv_palvelustrategia_nettiin.pdf?MOD=AJPERES].
- Helsingin mielenterveysohjelma. 2001. Työryhmän ehdotus 8.1.2001. Helsinki. Saatavilla [<http://www.hel.fi/wps/wcm/connect/34cd94804a179f38b76dff3d8d1d4668/MTOHJELMA.pdf?MOD=AJPERES>]
- Laturin Tukiyhteisö. Viitattu 16.4.2013 [<http://www.alvi.fi/?pid=35>].
- Laturin Tukiyhteisön palautekyselyn tulokset: toukokuu 2012. Tuloste tekijän hallussa.
- Salo, Markku. 2010. Ihmisoikeudet mielenterveys- ja päihdeyksikössä kokemusarvioinnin kohteina. ITHACA-hankkeen Suomen raportti. 22/2010. Terveiden ja hyvinvoinnin laitos. Helsinki: Yliopistopaino. Saatavilla [http://groups.stakes.fi/NR/rdonlyres/DDAAFD9B-BEA0-44F0-8AF6-E51F56371CE5/0/ITHACA_hankkeen_Suomen_Raportti_2010.pdf].
- Salo, M., Hyväri, S. 2011. Kokemalla kohdattu tutkimalla tulkittu. Psykiatrisen osastohoito ja asunnottomien tukipalvelut kokemusarvioinnin kohteina. Pori: Mielenterveyden keskusliitto.
- Sweeney, A. 2009. So what is survivor research? Teoksessa Sweeney, A., Beresford, P., Faulkner, A. (eds.). *This is Survivor Research*. PCCS Books Ltd. Herefordshire. s. 22–37.
- Tuomi, J & Sarajärvi, A. 2011. Laadullinen tutkimus ja sisällönanalyysi. Helsinki: Tammi.
- Virtanen, P. & Suoheimo, M. & Lamminmäki, S. & Ahonen, P. & Suokas, M. 2011. Matkaopas asiakaslähtöisten sosiaali- ja terveystakeskusten kehittämiseen. Tekesin katsaus 281/2011.

Kysely Helsingin Laturin tukiyhteisön jäsenille syksy 2012

1. Jäsenen taustatiedot

1.1 Sukupuoli

- mies
- nainen

1.2 Minkä ikäinen olet?

1.3 Miten asut?

- yksin
- avopuolison tai puolison kanssa
- puolison ja lapsen/lasten kanssa
- lapsen/lasten kanssa
- vanhempien/omaisten/läheisten luona
- kaverin tai tuttavain kanssa
- yhteisössä
- Jokin muu, mikä
-

1.4 Mikä on tämän hetkinen elämäntilanteesi?

- työssä
- työtön
- opiskelija
- eläkkeellä
- kuntoutustuella
- sairauspäivärahalla
- Jokin muu, mikä

1.5 Missä näistä seuraavista asioit tai käyt?

- Helsingin Laturin tukiyhteisön palvelut
- terveyskeskus
- vertaistukiryhmät
- mielenterveysyhdistykset
- muut yhdistykset
- klubitalo
- työ- tai päivätoiminta
- harrasteryhmät
- sosiaalitoimisto
- psykiatrian poliklinikka
- päiväsairaala
- jokin muu, mikä

2. Helsingin Laturin tukiyhteisöön tulo

2.1 Mistä sait tiedon Helsingin Laturin tukiyhteisöstä?

- terveyskeskuksesta
- sairaalasta
- psykiatrian poliklinikalta
- yhdistyksestä
- lehdestä
- internetistä
- omaiselta/läheiseltä
- kaverilta
- kaupungin sosiaalitoimistosta
- päiväsairaalasta
- ensisuojusta
- turvatalosta
- jostain muualta, mistä

2.2 Kuinka kauan olet ollut jäsenenä?

- enintään puoli vuotta
- yli kuusi kuukautta - 12 kuukautta
- yli 1 vuosi - 2 vuotta
- yli 2 vuotta - 4 vuotta
- yli 4 vuotta

2.2.1 Jos olet ollut yli kaksi vuotta jäsenenä, mitä eroja tukiyhteisön nykyisessä toiminnassa olet huomannut verrattuna aikaisempaan toimintaan?

2.2.2 Oletko tukiyhteisön toiminnan muutokseen tyytyväinen?

- Kyllä
- Ei

2.2.3 Jos vastasit edelliseen kysymykseen ei, miksi et ole tukiyhteisön toimintaan tyytyväinen?

**2.3 Kuinka usein käyt
Helsingin Laturin
tukiyhteisössä
talvikaudella?**

- päivittäin
- useamman kerran viikossa
(3-6 käyntikertaa/viikko)
- kaksi kertaa viikossa
- kerran viikossa
- useamman kerran
kuukaudessa (3 käyntikertaa)
- kaksi kertaa kuukaudessa
- kerran kuukaudessa
- harvemmin

**2.4 Kuinka usein käyt
Helsingin Laturin
tukiyhteisössä
kesäkaudella?**

- päivittäin
- useamman kerran viikossa
(3-6 käyntikertaa/viikko)
- kaksi kertaa viikossa
- kerran viikossa
- useamman kerran
kuukaudessa (3 käyntikertaa)
- kaksi kertaa kuukaudessa
- kerran kuukaudessa
- harvemmin

3. Odotukset ja toiveet

3.1 Mikä saa sinut käymään Helsingin Laturin tukiyhteisössä?

3.2 Mitä odotuksia ja toiveita sinulla oli jäseneksi liittyessäsi?

3.3 Miten odotuksesi tai toiveesi ovat toteutuneet?

Odotusten ja toiveiden toteutuminen Helsingin Laturin tukiyhteisössä

	Eri mieltä			Samaa mieltä		
	1	2	3	4	5	En osaa sanoa
Odotukseni ja toiveeni ovat toteutuneet hyvin	<input type="radio"/>	<input type="radio"/>	<input type="radio"/>	<input type="radio"/>	<input type="radio"/>	<input type="radio"/>

3.4 Mitä esteitä odotustesi ja toiveittesi toteutumiselle on ollut?

3.5 Miten toiveitasi ja odotuksiasi voi paremmin ottaa huomioon?

4. Helsingin Laturin tukiyhteisön tilat

4.1 Arvioi Helsingin Laturin tukiyhteisön tiloja ja sijaintia
Arvio Helsingin Laturin tukiyhteisön tiloista ja sijainnista

	Eri mieltä			Samaa mieltä		En osaa sanoa
	1	2	3	4	5	
Tukiyhteisön tilat ovat riittävät	<input type="radio"/>	<input type="radio"/>	<input type="radio"/>	<input type="radio"/>	<input type="radio"/>	<input type="radio"/>
Tukiyhteisön tilat ovat viihtyisät	<input type="radio"/>	<input type="radio"/>	<input type="radio"/>	<input type="radio"/>	<input type="radio"/>	<input type="radio"/>
Helsingin Laturin tukiyhteisön sijainti on hyvä	<input type="radio"/>	<input type="radio"/>	<input type="radio"/>	<input type="radio"/>	<input type="radio"/>	<input type="radio"/>

4.2 Mitä muuttaisit Helsingin Laturin tukiyhteisön tiloissa?

5. Helsingin Laturin tukiyhteisön palvelut

5.1 Miten tärkeänä pidät Helsingin Laturin tukiyhteisön palveluja

	Helsingin Laturin tukiyhteisön palvelut					En käytä palvelua	En osaa sanoa
	Ei tärkeä		Tärkeä				
	1	2	3	4	5		
kyläilyt	<input type="radio"/>	<input type="radio"/>	<input type="radio"/>	<input type="radio"/>	<input type="radio"/>	<input type="radio"/>	<input type="radio"/>
puhelinpäivystys	<input type="radio"/>	<input type="radio"/>	<input type="radio"/>	<input type="radio"/>	<input type="radio"/>	<input type="radio"/>	<input type="radio"/>
ryhmätoiminnot	<input type="radio"/>	<input type="radio"/>	<input type="radio"/>	<input type="radio"/>	<input type="radio"/>	<input type="radio"/>	<input type="radio"/>
retket	<input type="radio"/>	<input type="radio"/>	<input type="radio"/>	<input type="radio"/>	<input type="radio"/>	<input type="radio"/>	<input type="radio"/>
tiedotustiistai	<input type="radio"/>	<input type="radio"/>	<input type="radio"/>	<input type="radio"/>	<input type="radio"/>	<input type="radio"/>	<input type="radio"/>
avoimen olohuoneen yhteisöillat	<input type="radio"/>	<input type="radio"/>	<input type="radio"/>	<input type="radio"/>	<input type="radio"/>	<input type="radio"/>	<input type="radio"/>
jokin muu, mikä?	<input type="radio"/>	<input type="radio"/>	<input type="radio"/>	<input type="radio"/>	<input type="radio"/>	<input type="radio"/>	<input type="radio"/>

5.2 Miten muuttaisit tukiyhteisön palveluja?

5.3 Teetkö Helsingin Laturin tukiyhteisössä jotakin pientä korvausta (leimat) vastaan?

- Kyllä
- Ei
- En osaa sanoa

5.3.1 Jos vastasit edelliseen kysymykseen kyllä, niin mitä teet pientä korvausta (leimat) vastaan?

- kahvin keitto
- tiskikoneen täyttö/tyhjennys
- siivous
- ruoan laitto
- ryhmän ohjaaminen
- Jokin muu, mikä

5.3.2 Jos vastasit edelliseen kysymykseen, että et tee jotakin pientä korvausta (leimat) vastaan, niin haluaisitko tehdä?

- Kyllä
- Ei
- En osaa sanoa

**5.3.3 Mitä haluaisit tehdä
pienää korvausta (leimat)
vastaan Helsingin Laturin
tukiyhteisössä?**

kahvin keitto

tiskikoneen
täyttö/tyhjennys

siivous

ruoan laitto

ryhmän ohjaaminen

jokin muu, mikä

6. Arkielämän tukeminen

6.1 Miten arkesi on muuttunut Helsingin Laturin tukiyhteisöön tulosi jälkeen?

6.2 Miten toimisit, jollei Helsingin Laturin tukiyhteisöä olisi olemassa?

7. Vuorovaikutus ja viihtyminen Helsingin Laturin tukiyhteisössä

7.1 Arvioi seuraavia vuorovaikutukseen ja viihtymiseen liittyviä asioita Helsingin Laturin tukiyhteisössä

Arvio vuorovaikutuksesta ja viihtymisestä
Helsingin Laturin tukiyhteisössä

	Eri mieltä			Samaa mieltä		En osaa sanoa
	1	2	3	4	5	
Viihdyn Helsingin Laturin tukiyhteisössä	<input type="radio"/>	<input type="radio"/>	<input type="radio"/>	<input type="radio"/>	<input type="radio"/>	<input type="radio"/>
Vuorovaikutus Helsingin Laturin tukiyhteisön muiden jäsenten kanssa sujuu hyvin	<input type="radio"/>	<input type="radio"/>	<input type="radio"/>	<input type="radio"/>	<input type="radio"/>	<input type="radio"/>
Vuorovaikutus henkilökunnan kanssa sujuu hyvin	<input type="radio"/>	<input type="radio"/>	<input type="radio"/>	<input type="radio"/>	<input type="radio"/>	<input type="radio"/>
Mielipiteeni huomioidaan Helsingin Laturin tukiyhteisössä	<input type="radio"/>	<input type="radio"/>	<input type="radio"/>	<input type="radio"/>	<input type="radio"/>	<input type="radio"/>
Ilmapiiri tukiyhteisössä on hyvä	<input type="radio"/>	<input type="radio"/>	<input type="radio"/>	<input type="radio"/>	<input type="radio"/>	<input type="radio"/>

7.2 Tapaatko muita jäseniä
Helsingin Laturin
tukiyhteisön toiminnan
ulkopuolella?

Kyllä

Ei

7.3 Käykö Helsingin Laturin tukiyhteisössä omaisasi tai läheisiäsi?

Kyllä

Ei

7.4 Toivotko, että Helsingin Laturin tukiyhteisössä kävisi omaisasi/läheisiäsi?

Kyllä

Ei

8. Toiminta

8.1 Arvioi, miten tyytyväinen olet siihen toimintaan, johon osallistut Helsingin Laturin tukiyhteisössä

Tyytyväisyys Helsingin Laturin tukiyhteisön toimintaan

	Tyytymätön		Tyytyväinen			En osallistu	En osaa sanoa
	1	2	3	4	5		
kuvataideryhmä	<input type="radio"/>	<input type="radio"/>	<input type="radio"/>	<input type="radio"/>	<input type="radio"/>	<input type="radio"/>	<input type="radio"/>
liikuntaryhmä	<input type="radio"/>	<input type="radio"/>	<input type="radio"/>	<input type="radio"/>	<input type="radio"/>	<input type="radio"/>	<input type="radio"/>
musiikkiryhmä	<input type="radio"/>	<input type="radio"/>	<input type="radio"/>	<input type="radio"/>	<input type="radio"/>	<input type="radio"/>	<input type="radio"/>
valokuvausryhmä	<input type="radio"/>	<input type="radio"/>	<input type="radio"/>	<input type="radio"/>	<input type="radio"/>	<input type="radio"/>	<input type="radio"/>
vanhusten tapaaminen	<input type="radio"/>	<input type="radio"/>	<input type="radio"/>	<input type="radio"/>	<input type="radio"/>	<input type="radio"/>	<input type="radio"/>
keskusteluryhmä	<input type="radio"/>	<input type="radio"/>	<input type="radio"/>	<input type="radio"/>	<input type="radio"/>	<input type="radio"/>	<input type="radio"/>
avoimen olohuoneen yhteisöillat	<input type="radio"/>	<input type="radio"/>	<input type="radio"/>	<input type="radio"/>	<input type="radio"/>	<input type="radio"/>	<input type="radio"/>
ruoanlaittoryhmä	<input type="radio"/>	<input type="radio"/>	<input type="radio"/>	<input type="radio"/>	<input type="radio"/>	<input type="radio"/>	<input type="radio"/>
tupakoinnin lopettamista tukeva ryhmä	<input type="radio"/>	<input type="radio"/>	<input type="radio"/>	<input type="radio"/>	<input type="radio"/>	<input type="radio"/>	<input type="radio"/>
painonhallintaryhmä	<input type="radio"/>	<input type="radio"/>	<input type="radio"/>	<input type="radio"/>	<input type="radio"/>	<input type="radio"/>	<input type="radio"/>
retket	<input type="radio"/>	<input type="radio"/>	<input type="radio"/>	<input type="radio"/>	<input type="radio"/>	<input type="radio"/>	<input type="radio"/>
askartelu	<input type="radio"/>	<input type="radio"/>	<input type="radio"/>	<input type="radio"/>	<input type="radio"/>	<input type="radio"/>	<input type="radio"/>
jokin muu, mikä?	<input type="radio"/>	<input type="radio"/>	<input type="radio"/>	<input type="radio"/>	<input type="radio"/>	<input type="radio"/>	<input type="radio"/>

8.1.1 Mitä muutoksia toivoisit edellisessä kysymyksessä 8.1 mainittuihin ryhmiin?

8.2 Haluatko, että Helsingin Laturin tukiyhteisössä olisi jotain muuta toimintaa kuin kohdassa 8.1 mainitut ryhmät?

- Kyllä
- Ei

8.2.1 Jos vastasit edelliseen kysymykseen kyllä, niin millaista toimintaa toivot, että tukiyhteisössä olisi?

8.3 Arvioi toiminnan riittävyyttä

Arvio toiminnan riittävyydestä

	Eri mieltä		Samaa mieltä			En osaa sanoa
	1	2	3	4	5	
Tukiyhteisössä on sellaista toimintaa, jota toivon/haluan	<input type="radio"/>	<input type="radio"/>	<input type="radio"/>	<input type="radio"/>	<input type="radio"/>	<input type="radio"/>
Tukiyhteisössä on toimintaa riittävästi	<input type="radio"/>	<input type="radio"/>	<input type="radio"/>	<input type="radio"/>	<input type="radio"/>	<input type="radio"/>

8.4 Onko Helsingin Laturin tukiyhteisössä vertaistoimintaa?

- Kyllä
- Ei
- En osaa sanoa

8.4.1 Jos vastasit edelliseen kysymykseen kyllä, niin millaista vertaistoimintaa tukiyhteisössä on?

8.4.2 Jos vastasit edelliseen kysymykseen ei, niin toivotko, että Laturin tukiyhteisössä olisi vertaistoimintaa? Millaista?

8.5 Haluaisitko toimia ryhmän ohjaajana Helsingin Laturin tukiyhteisössä?

- Kyllä
- Ei

8.5.1 Jos vastasit edelliseen kysymykseen kyllä, niin millaista ryhmää haluaisit ohjata?

- kuvataideryhmä
- liikuntaryhmä
- musiikkiryhmä
- valokuvausryhmä
- vanhusten tapaaminen
- keskusteluryhmä
- avoimen olohuoneen yhteisöillat
- ruoanlaittoryhmä
- tupakoinnin lopettamista tukeva ryhmä
- painonhallintaryhmä
- retket
- askartelu
- vertaistukiryhmä
- jokin muu, mikä?

9. Jäsenten toiveet ja kehittämisehdotukset

9.1 Oletko esittänyt kehittämisehdotuksia Helsingin Laturin tukiyhteisössä?

- Kyllä
- Ei

9.2 Jos vastasit edelliseen kysymykseen kyllä, miten esittämäsi ehdotukset ovat toteutuneet?

9.3 Miten esität kehittämisehdotuksia?

- palautelaatikko
- tiedotustiistai
- keskustelu henkilökunnan kanssa
- keskustelu ryhmien ohjaajien kanssa
- avoimen olohuoneen yhteisöilloissa
- fläppitaulu
- jokin muu, mikä?

9.4 Miten toivot, että jatkossa voisit esittää kehittämisehdotuksia?

9.5 Mitä toivot Helsingin Laturin henkilökunnalta tukiyhteisön toiminnan kehittämiseksi?

9.6 Mitä odotat tulevaisuudelta elämässäsi?

10. Palaute kyselystä

10.1 Mitä muuta haluaisit kertoa?

10.2 Mitä mieltä olit tästä haastattelusta/kyselystä?

10.3 Arviosi haastattelusta/kyselystä

Mielipiteeni tästä
haastattelusta/kyselystä

	Eri mieltä		Samaa mieltä			En osaa sanoa
	1	2	3	4	5	
Haastattelulla saatiin esille mielipiteitäni Helsingin Laturin tukiyhteisöstä	<input type="radio"/>	<input type="radio"/>	<input type="radio"/>	<input type="radio"/>	<input type="radio"/>	<input type="radio"/>

Kiitos vastauksistasi!
Kaikkea hyvää sinulle elämääsi!

Saatekirje 26.11.2012

Mielenterveyden keskusliitto toteuttaa kokemusasiantuntemuksen ja -arvioinnin vakiinnuttamista mielenterveys- ja päihdepalvelujen kehittämiseksi Raha-automaattiyhdistyksen kohdennetulla toiminta-avustuksella 1.8.2011–31.12.2015. Kokemusasiantuntemuksen ja -arvioinnin vakiinnuttamisen ja kehittämis-toiminnan päämääränä on tuottaa kokemusperäisiä mielenterveys- ja päihdepalvelujen laadun arviointi-välineitä ja hyödyntää kehitettyjä työvälineitä mielenterveys- ja päihdepalvelujen kehittämiseksi. Kokemusarvioinnin vaikuttamistoiminnan perustana on mielenterveyskuntoutujien osallisuuden ja kansalaistoiminnan edistäminen sekä itsemääräämisoikeuden vahvistaminen.

Mielenterveyden keskusliiton kouluttamat kokemusarvioijat tekevät kokemusperäistä, käyttäjälähtöistä arviointitutkimusta haastatteleamalla pareittain sekä Laturissa kävijöitä että työntekijöitä Helsingin Laturin Tukiyhdistyksen toiminnan nykytilasta ja kehittämis ehdotuksista elinympäristössä selviytymisen tueksi. Kokemusarvioijat havainnoivat Helsingin Laturin ukiyhdistyksen tiloja, ympäristöä, toimintaa ja vuorovaikutusta Tukiyhdistyksessä. Kokemusarvioijat kirjaavat havaintonsa, ja niitä käytetään raportoinnissa haastattelujen tukimateriaalina. Haastatteluaineistojen alustavat yhteenvetotulokset tuodaan Tukiyhdistyksen jäsenten, työn-tekkijöiden ja Tukiyhdistyksen jäsenten läheisten ryhmäkeskusteluihin kommentoitavaksi. Ryhmäkeskustelujen tuloksilla täydennetään haastatteluista nousevia alustavia tuloksia /pääteemoja.

Kokemusarviointiselvityksellä koottua tietoa voidaan hyödyntää: a) Helsingin Laturin Tukiyhdistyksen toi-minnan ja laadun pitkäjänteiseksi kehittämiseksi jäsenten ja työntekijöiden kokemusten näkökulmasta b) kokemusarvioinnin mallintamiseksi ja soveltamiseksi asumis- ja palvelujen laadun kehittämisessä laa-jemmin ja c) tulosten ja kehittämis ehdotusten julkaisuun Mielenterveyden keskusliiton viestintäyksikön julkaisuissa.

Pyydämme suostumustasi saada haastatella sinua näkemyksistäsi Alvi ry:n Helsingin Laturin Tukiyhdistyksen toiminnan nykytilasta ja kehittämisestä elinympäristössä selviytymisen tueksi. Pyydämme suostumustasi saada havainnoida Helsingin Laturin Tukiyhdistyksen tiloja, ympäristöä, toimintaa ja vuorovaikutusta Tuki-yhdistyksessä. Pyydämme suostumustasi saada käyttää haastatteluaineistojen alustavia yhteenvetotuloksia Tukiyhdistyksen työntekijöiden, jäsenten ja Tukiyhdistyksen jäsenten läheisten ryhmäkeskusteluissa.

Yksittäisiä henkilötietoja ei tuoda esille missään vaiheessa tutkimusta, eikä yksittäisiä henkilötietoja käyte-tä tutkimuksen aineiston analyysissä eikä raportoinnissa. Tutkittavalla henkilöllä on oikeus kieltäytyä tutki-muksesta tai keskeyttää se ilman perusteluja missä vaiheessa tahansa tutkimusta, eikä se vaikuta tutkitta-van oikeuteen saada kuntoutus- tai muita palveluja Alvi ry:n palvelujen käyttäjänä tai asiakkaana.

Tutkimus julkaistaan Mielenterveyden keskusliiton viestintäyksikön julkaisuissa.

Ystävällisin terveisin,

Heini Kapanen, kehittämispäällikkö heini.kapanen@mtkl.fi; puh. 050 4321 923

Anne Leinonen anne.leinonen@mtkl.fi, puh. 050 5913 015

Mielenterveyden keskusliitto, Kokemusarviointi, Ratakatu 9, 00120 Helsinki.

Tutkittavalta pyydettävä suostumus 26.1.2012

Mielenterveyden keskusliitossa tehdään kokemusperäistä, käyttäjälähtöistä arviointitutkimusta Alvi ry:n Helsingin Laturin Tukiyhdistyksen toiminnan nykytilasta ja kehittämisestä elinympäristössä selviytymisen tueksi vuoden 2012–2013 aikana. Tutkimuksen aikana haastatellaan sekä jäseniä että työntekijöitä Alvi ry:n Helsingin Laturin Tukiyhdistyksen toiminnan nykytilasta ja kehittämissuunnitelmista elinympäristössä selviytymisen tueksi syksyn 2012 aikana. Tutkimusprosessi, aineiston analyysi ja tulokset julkaistaan Mielenterveyden keskusliiton viestintäyksikön julkaisuissa.

Tutkimus hyödyntää kävijöiden ja työntekijöiden näkemysten huomioimista Alvi ry:n Helsingin Laturin Tukiyhdistyksen toimintaa kehitettäessä.

Pyydämme suostumustasi saada haastatella sinua näkemyksistäsi Alvi ry:n Helsingin Laturin Tukiyhdistyksen toiminnan nykytilasta ja kehittämisestä elinympäristössä selviytymisen tueksi. Pyydämme suostumustasi saada havainnoida Helsingin Laturin Tukiyhdistyksen tiloja, ympäristöä, toimintaa ja vuorovaikutusta Tukiyhdistyksessä. Pyydämme suostumustasi saada käyttää haastatteluaineistojen alustavia yhteenvetotuloksia Tukiyhdistyksen työntekijöiden, jäsenten ja Tukiyhdistyksen jäsenten läheisten ryhmäkeskusteluissa

Yksittäisiä henkilötietoja ei tuoda esille missään vaiheessa tutkimusta, eikä yksittäisiä henkilötietoja käytetä tutkimuksen aineiston analyysissä eikä raportoinnissa. Tutkittavalla henkilöllä on oikeus kieltäytyä tutkimuksesta tai keskeyttää se ilman perusteluja missä vaiheessa tahansa tutkimusta, eikä se vaikuta tutkittavan oikeuteen saada kuntoutus- tai muita palveluja Alvi ry:n palvelujen käyttäjänä.

Ole hyvä, laita rasti, mikäli annat suostumuksesi aineiston hyödyntämisen osalta seuraaviin asioihin:

- Annan luvan haastatella minua Alvi ry:n Laturin Tukiyhdistyksen toiminnan nykytilasta ja kehittämissuunnitelmista elinympäristössä selviytymisen tueksi.
- Anna luvan havainnoida Tukiyhdistyksen tiloja, ympäristöä, toimintaa ja vuorovaikutusta tukiyhdistyksessä.
- Anna luvan käyttää haastatteluista tehtyjä yhteenvetotuloksia jäsenten, omaisten ja työntekijöiden ryhmäkeskustelujen pohjana.
- Anna luvan käyttää haastatteluaineistoa, havainnointiaineistoa sekä ryhmäkeskustelujen yhteenvetotuloksia Mielenterveyden keskusliiton kokemusravinnin tutkimusaineistona.
- Annan luvan tutkimusaineiston ja tulosten julkaisuun Mielenterveyden keskusliiton viestintäyksikön julkaisuissa.

Tutkittavan henkilötiedot:

ETUNIMI	SUKUNIMI	POSTIOSOITE	POSTITOIMIPAIKKA	SYNTYMÄAIKA
---------	----------	-------------	------------------	-------------

AIKA	PAIKKA	ALLEKIRJOITUS JA NIMEN SELVENNYS
------	--------	----------------------------------

Vaitiolositoumus

Sitoudun olemaan paljastamatta kokemusarviointikoulutuksen ja Alvi ry:n Helsingin Laturin Tukiyhteisön tehdyn tutkimus- ja arviointityön aikana tietooni tullutta salassa pidettävää tai luottamuksellista tietoa.

Olen ymmärtänyt, että vaitiolovelvollisuuteni jatkuu myös sen jälkeen, kun kokemusarviointikoulutus ja arviointityö Alvi ry:n Helsingin Laturin Tukiyhteisössä on päättynyt.

PAIKKA JA AIKA ALLEKIRJOITUS

NIMEN SELVENNYS



Mielenterveyden
keskusliitto



Mielenterveyden keskusliiton kokemusarviointi:
http://www.mtkl.fi/liiton_toiminta/tutkimus/